



DK	Basic Low	2
GB/US	Basic Low	6
DE.....	Basic Low	10
SE.....	Basic Low	14
NO	Basic Low	18
FR.....	Basic Low	22
IT	Basic Low	26
NL.....	Basic Low	30

User manual – vers. 103.0

MD CE



Guldmann™

Vers. 103.0

Varenr.:
2710X1
2711X3

1.00	Formål og anvendelse	2
1.01	Producent	2
1.02	Erklærede formål	2
1.03	Anvendelsesområde	2
1.04	Betingelser for anvendelse	2
1.05	Vigtigt/advarsler	2
1.06	UHF RFID enhed	3
1.07	Mærkning	3
1.08	Anvendelse	3
2.00	Vedligeholdelse	3
2.01	Rengøring	3
2.02	Hvilken vedligeholdelse skal ejer selv forestå?	3
2.03	Bortskaffelse af sejl	4
3.00	Service og levetid	4
3.01	Sikkerheds-/serviceeftersyn	4
3.02	Levetid	4
4.00	Tekniske specifikationer	4
5.00	EU-overensstemmelseserklæring	4
6.00	Erklæring om miljøpolitik – V. Guldmann A/S	4
7.00	Garanti og servicevilkår	5
A.	Garanti	5
B.	Service eller reparation	5
8.00	Pålægning af sejl	34
9.00	Product combinations	40

1.00 Formål og anvendelse**1.01 Producent**

V. Guldmann A/S
Graham Bells Vej 21-23A
DK-8200 Aarhus N
Tel. + 45 8741 3100
www.guldmann.com

1.02 Erklærede formål

Sejlet er beregnet til at løfte eller støtte en person.

1.03 Anvendelsesområde

Sejlet er egnet til brug på hospitaler, plejehjem, institutioner, rehabiliteringscentre, svømmehaller, ved kajkanten ved overflytning til båd, rideskoler samt private hjem.

1.04 Betingelser for anvendelse

Sejlet er designet til brug i både mobile personløftere og løftejssystemer, og det er ideelt til at løfte en person til og fra seng og kørestol i siddende stilling.

Sejlet er designet til løft af en person med kontrol over hoved og overkrop.

Hvor sejlet anvendes, er det en forudsætning at:

- Sejlet anvendes af uddannet personale eller personer, der har modtaget instruktion i det aktuelle sejls brug.
- Der anvendes den korrekte størrelse sejl.
- Max løftekapacitet på henholdsvis 255 kg aldrig overskrides.
- Sejlet anvendes ved løft af en person i siddende stilling.
- Hjælperen er opmærksom på brugerens velbefindende ved løft i sejlet.
- Sejlet anvendes i forbindelse med en Guldmann løftebøjle.

Vigtigt!

Planlæg forflytningen, og lad ikke brugeren ligge i sejlet uden tilsyn. Før du løfter, skal du sikre, at brugeren ikke kan blive fastklemt, samt at sejlet ikke hænger fast i seng, kørestol eller andet. Brugerens hoved, arme, hænder og fødder må ikke være i fare for at sidde fast. Vær forsigtig med evt. slanger eller ledninger, der er fastgjort til brugeren og/eller til udstyr. Kontroller at håndbetjeningen og håndbetjeningskablet er fri af løftebøjlen, brugeren og andre genstande, før løftebøjlen hejses op eller ned.

Guldmann fraskriver sig ansvar for fejl eller ulykker, der opstår, fordi løftesejlet ikke anvendes korrekt eller på grund af manglende agtpågivenhed fra hjælper eller bruger. Såfremt sejlet bruges i forbindelse med andet udstyr end Guldmanns, skal dette risikovurderes af kvalificeret personale.

1.05 Vigtigt/advarsler

- Læs instruktionerne nøje, før du benytter løftesejlet.
- Sejlets mærkelast må aldrig overskrides.
- Sejlet må kun bruges til løft af en person.
- Før ibrugtagning af et sejl skal det kontrolleres jævnt før punkt 2.02.
- Der må aldrig anvendes et sejl, der er for stort til brugeren.
- Reparationer må kun udføres af fabrikanten.
- Enhver alvorlig hændelse som opstår i forbindelse med brug af dette produkt, skal rapporteres til producenten samt den lokale myndighed.

1.06 UHF RFID enhed



Dette produkt har en passiv UHF RFID enhed integreret i produktmærkaten. RFID enhed kan bruges til produktstyring og sporingsformål.

RFID enhed kan læses med udstyr, der er i overensstemmelse med EPC global UHF Klasse I Gen 2 ISO 18000-63.

1.07 Mærkning



CE-mærke

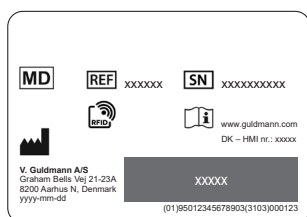


Medicinsk udstyr Klasse I i overensstemmelse med EU MDR Regulativ

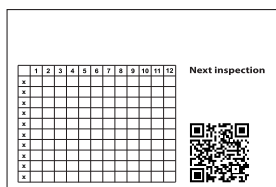


Læs brugsanvisningen inden ibrugtagning

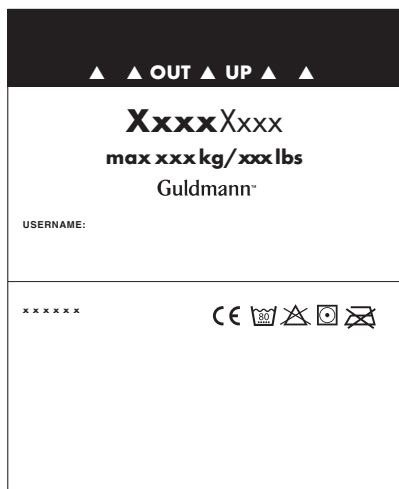
Eksempel på serienumeretiket



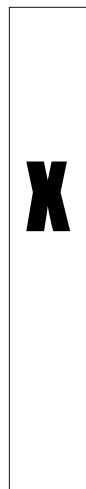
Inspektionsmærke



Produktmærke



Størrelsesmærke



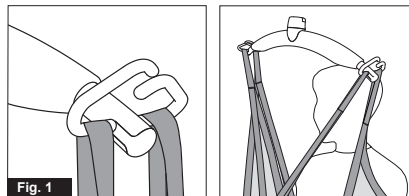
1.08 Anvendelse

Er du i tvivl vedrørende valg eller brug af løftesejl, kontakt venligst Guldmann.

Løftebøjle med 4 ophængspunkter

Advarsel!

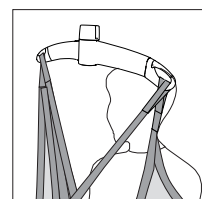
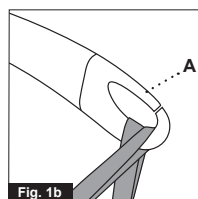
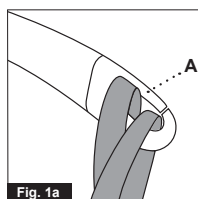
Vær opmærksom når du placerer sejlstopperne på løftebøjlen. Kontroller at sejlstopperne er placeret korrekt i krogerne på løftebøjlen. Når der trykkes på 'pil op' knappen på håndbetjeningen tjekkes igen at sejlstopperne forbliver i den korrekte position i løftebøjleens krog (fig. 1).



Løftebøjle

Advarsel!

Vær opmærksom når du placerer sejlstopperne på løftebøjlen. Kontroller at sejlstopperne er trukket ned forbi gummiarmen (A) og er placeret korrekt i krogerne på løftebøjlen. Når der trykkes på 'pil op' knappen på håndbetjeningen tjekkes igen at sejlstopperne forbliver i den korrekte position i løftebøjleens krog (fig. 1a og fig. 1b).



Pålægning af løftesejlet, se side 34

2.00 Vedligeholdelse

2.01 Rengøring



Tåler normal maskinvask ved angiven temperatur



Tåler ikke blegemidler



Tåler tørring i tørretumbler ved lav temperatur



Tåler ikke strygning

2.02 Hvilken vedligeholdelse skal ejer selv forestå?

Tjek om der er tegn på slid og skader før sejlet tages i brug i henhold til nedenstående tjekliste, som ikke er tænkt som en udtømmende oversigt over alle tænkelige inspektionstrin. Eventuelle skader kan variere. Den kontrolansvarlige/arbejdsstedets dømmekraft er afgørende.

Tjekliste for inspektion af sejl

Før et Guldmann sejl/tilbehør tages i brug, skal følgende kontrolleres:

Er sejlet rent?

Følg proceduren for infektionskontrol, der gælder for det specifikke arbejdssted.

Er sejlens mærkat læselig og komplet?

Tjek sejlet for manglende, ulæselige og ufuldstændige mærkater. Mangler mærkaten er det ikke muligt at definere sejlens type, sejlens funktion og/eller vægtbegrænsning.

Er løftestopperne og syningerne intakte?

- Tjek efter for ødelagte eller slidte syninger
- Tjek efter for knuder på stropperne
- Tjek efter for flænger eller flosser
- Tjek efter for huller, flænger eller snit
- Tjek efter for fremmedlegemer i stoffet eller på stropperne (fx metalsplinter e.l.)

Er stoffet intakt?

- Tjek efter for tegn på unormalt slid og overdreven brug
- Tjek efter for trævler og flænger
- Tjek efter for usædvanlige eller væsentlige misfarvninger
- Tjek efter for rifter, huller, flænger eller snit
- Tjek efter for trævlede eller usikre sømme
- Tjek efter for mærker fremkaldt af kemikalier eller ætsende stoffer
- Tjek efter for forandringer i stoffet – fx øget stivhed
- Tjek efter for indkapslede partikler

Er sejlets form ændret, gjort kortere eller længere i forhold til den originale størrelse ved brug af knuder, nåle, tape eller andre metoder?

Konklusion

Såfremt sejlet har nogle af ovennævnte mangler, skader e.l., skal det kasseres uanset vægten af brugeren, der skal løftes.

2.03 Bortskaffelse af sejl

Sejl bortskaffes ved forbrænding.
Ved korrekt forbrænding nedbrydes polyester til kuldioxid og vand.

3.00 Service og levetid**3.01 Sikkerheds-/serviceeftersyn**

I henhold til international standard EN/ISO 10535 "Hoist for the transfer of disabled persons – Requirements and test methods" skal der udføres et sikkerhedseftersyn mindst hvert halve år. Proceduren for sejleeftersynene skal være grundig, systematisk og vedvarende. Derudover er både praktisk og visuel gennemgang anbefalet.

Visse former for skader er langt lettere at opdage gennem praktisk gennemgang end blot ved visuel gennemgang. Som eksempel kan nævnes: stivhed i stoffet, defekte stropper og tyndslidt stof. Disse kan findes gennem fysisk kontakt med sejlet. Visuelle efter-syn afslører sandsynligvis ikke alle former for sejlskader.

Overvej udformningen og håndteringen af den skriftlige dokumentation af sejleeftersynene. Dokumentationen bør indeholde følgende informationer: navnet på producenten, sejlets varenummer, bredde og længde, sejlets unikke identifikationsnummer (vigtigt ved uddifferentiering af ens sejl) samt sejlets tilstand. Andre vigtige oplysninger kunne også være dato for modtagelse af sejlet, dato for ibrugtagning af sejlet og andre brugbare specielle kendetegn.

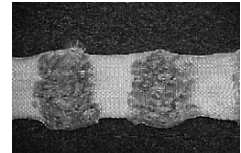
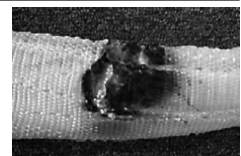
Vis omtanke vedrørende ødelagte og defekte sejl, og tag derfor sejlet ud af brug, hvis nogle af følgende forhold er til stede:

- Kemiske og ætsede mærker
- Nedsmeltede eller brændte mærker
- Riffter, huller, flænger eller snit
- Ødelagte eller slidte syninger
- Manglende, ulæselige eller mangelfulde sejlmærkater
- Knuder på sejlet
- Slitage
- Andre synlige skader, der medfører tvivl om sejlets styrke

Sejleeftersynene udføres for at beskytte brugere og hjælpere. En systematisk gennemgang af sejlene har flere fordele:

- at identificere påbegyndte skader
- at forebygge evt. hændelser
- at sikre kvalitet i arbejdet.

NB: Eftersynene bør udføres af en person, som er kvalificeret til det og som er bekendt med designet, brugen og vedligeholdelsen af sejlet.

Eksempler på defekte sejl *)**Mærker efter kemikalier/ætsende stoffer****Ødelagte syninger****Flossede/ødelagte stropper****Knuder****Brændt / smeltet**

*) billedeksemplerne er ikke ment som en udtømmende oversigt over mulige skader

3.02 Levetid

Sejlets forventede levetid er 5 år, hvilket dog afhænger af brugsmønster, vask osv. Før brug skal sejlet undersøges i henhold til beskrivelsen i afsnit 2.02, og hvis det ikke opfylder inspektionskravene, skal det kasseres.

Betjening

Produktets driftsmæssige miljø:

- Driftstemperaturer mellem +10°C og +35°C
- En luftfugtighed mellem 30% og 70%

Med undtagelse af temperaturen gælder de samme miljømæssige forhold for transport og opbevaring. Sejlet skal opbevares på en flad ren overflade eller ophænges i løftestropperne på en krog.

- Transport- og opbevaringstemperaturer mellem -10°C og +40°C

4.00 Tekniske specifikationer

Løftekapacitet, SWL 255 kg
Materiale Polyester*)

*) Brandhæmmende i henhold til EN 1021

5.00 EU-overensstemmelseserklæring

Produktet er fremstillet i henhold til Europa-parlamentets og Rådets forordning (EU) 2017/745 af 5. april 2017, som medicinsk udstyr Klasse I.

6.00 Erklæring om miljøpolitik – V. Guldmann A/S

Hos Guldmann arbejder vi aktivt for, at den negative påvirkning af miljøet, som vi kan kontrollere, minimeres.

Det er Guldmanns ambition at sikre løbende forbedring af vores miljøledelsessystem og dets effektivitet ved at:

- Samarbejde tæt med vores leverandører for at sikre, at vi anvender materialer og processer, der er så bæredygtige som muligt
- Minimere den relative mængde affald og emissioner løbende samt sikre den højest mulige grad af genanvendelse
- Sikre, at vores produkter ikke har en unødigt negativ miljøpåvirkning i forbindelse med brug, genbrug og eventuel destruktions
- Overholde gældende lovgivning
- Sikre løbende forbedring af vores miljøledelsessystem og tilknyttet miljøvenlig drift

Alle datterselskaber i Guldmann-koncernen er omfattet af ovenstående politik, og vi forventer, at vores samarbejdspartnere (leverandører og distributører) lever op til denne politik.

Alle Guldmanns medarbejdere er forpligtet til straks at underrette ledelsen, hvis de bliver opmærksomme på overtrædelser af miljøpolitikken internt i organisationen eller hos vores samarbejdspartnere.

Dette tager højde for de økonomiske og teknologiske ressourcer, vi har til rådighed, samt vores generelle økonomiske mål for virksomheden og er baseret på vores grundlæggende værdier.

7.00 Garanti og servicevilkår

A. Garanti

Guldmann garanterer, at udstyret er fri for materielle defekter under normal brug og vil fungere i overensstemmelse med de specifikationer, der er angivet i den med udstyret følgende dokumentation.

Denne udtrykkelige garanti gælder i et år fra datoen for det oprindelige køb og første installation ("Garantiperioden"). Hvis et gyldigt klagekrav indsendes i Garantiperioden i forbindelse med funktionsfejl eller udstyrsfejl, vil Guldmann reparere eller udskifte udstyret uden ekstra omkostninger for dig. Det er alene Guldmanns afgørelse, om udstyret skal repareres eller udskiftes.

Garantien dækker ingen dele af udstyret, der har været udsat for skadevoldelse eller misbrug af brugeren eller andre. Garantien dækker ingen dele af udstyret, der er blevet modificeret eller ændret på nogen måde af brugeren eller andre. Guldmann garanterer ikke, at løfteanordningens funktioner opfylder dine krav eller fungerer uafbrudt eller fejlfrit.

Denne garanti er gældende med mindre andet er aftalt, og de ovenfor anførte afhjælpninger er de eneste afhjælpninger, der tilbydes. Ændringer af denne garanti eller supplerende garantier er kun bindende for Guldmann, hvis de afgives af en af Guldmanns dertil bemyndigede funktionærer. Følgelig udgør yderligere udsagn som reklamer eller præsentationer, uanset om de er mundtlige eller skriftlige, ikke garantier udstedt af Guldmann.

Denne garanti er ugyldig, hvis udstyret betjenes og vedligeholdes på en måde, som ikke er i overensstemmelse med den tilsigtede anvendelse eller instruktionerne, der følger med produktet. For at garantien skal forblive gældende i hele Garantiperioden, skal al service på udstyret udføres af en Guldmann certificeret tekniker. Eventuelle dele eller komponenter repareret eller udskiftet af en Guldmann certificeret tekniker vil være under garanti i resten af Garantiperioden.

B. Service eller reparation

Kontakt Guldmanns reparationsafdeling for at indhente en godkendelse, før defekte dele returneres inden for Garantiperioden. Du vil modtage et returgodkendelsesnummer samt en adresse for returnering af varen til garantiservice eller udskiftning. Returner ikke dele til Guldmann under garantien uden først at have modtaget et returgodkendelsesnummer.

Sendes delen eller delene med posten, skal disse pakkes omhyggeligt ind for at forhindre skader. Medsend dit returgodkendelsesnummer, en kort beskrivelse af problemet samt din returadresse og dit telefonnummer. Guldmann påtager sig intet ansvar for tab eller skader under transporten, så det anbefales at forsikre pakken.

GB... BASIC LOW

Vers. 103.0

Item nos:
2710X1
2711X3

1.00	Purpose and use	6
1.01	Manufacturer	6
1.02	Intended purpose	6
1.03	Area of use	6
1.04	Conditions of use	6
1.05	Important/Precautions	6
1.06	UHF RFID tag	7
1.07	Labels and Marking	7
1.08	Use	7
2.00	Maintenance	7
2.01	Cleaning	7
2.02	The owner's daily maintenance duty	7
2.03	Disposal of slings	8
3.00	Service and lifetime	8
3.01	Safety/service inspections	8
3.02	Lifetime	9
4.00	Technical specifications	9
5.00	EU-Declaration of conformity	9
6.00	Environmental policy statement – V. Guldmann A/S .	9
7.00	Warranty and service conditions	9
A.	Warranty	9
B.	Service or Repair	9
8.00	Placing the sling	34
9.00	Product combinations	40

1.00 Purpose and use**1.01 Manufacturer**

V. Guldmann A/S
Graham Bells Vej 21-23A
DK-8200 Aarhus N
Tel. + 45 8741 3100
www.guldmann.com

1.02 Intended purpose

The sling is intended for lifting or supporting a person or body parts of a person.

1.03 Area of use

The sling is suited for use in hospitals, nursing homes, institutions, rehabilitation centers, swimming pools, boat landings, on larger boats, riding scools and in private homes.

1.04 Conditions of use

The sling is designed for use with both mobile lifters and ceiling hoist systems. It is ideal for lifting a person to and from beds and wheelchairs in seated positions as required.

The sling is designed for lifting or transferring a person with head control and body control.

The use of the sling is subject to the following:

- The sling is used by trained staff or persons who have been instructed in the use of the sling in question.
- The correct size of sling is used.
- The maximum nominal load, 255 kg (560 lbs) must not be exceeded.
- The sling is used for lifting a person in seated positions.
- The helper pays attention to the well-being of the user when using the sling.
- The sling is used with the Guldmann lifting hanger.

Important!

Plan the move. Never leave the user in the lifting sling unattended. Do not start to lift until it has been checked that the user cannot get trapped and that the sling does not catch on the bed, wheelchair or other obstacles. The user's head, arms, hands and feet must not be in danger of becoming trapped. Be careful with any tubes and wires that are attached to the user and/or equipment. Check that the hand control and hand control cable is free of hanger, patient and other objects before the hoist is activated up or down moved.

Guldmann shall not be liable for faults or accidents due to incorrect use of the lifting sling, or for reasons of inadequate attention on the part of the carer or user. If the sling is used in combination with products that are not manufactured by Guldmann, a risk assessment must be made by qualified staff.

1.05 Important/Precautions

- Read the instructions carefully before using the sling.
- The slings maximum load must never be exceeded.
- The sling may only be used to lift a person.
- Before a sling is used, it must be examined according to point 2.02.
- Never use a sling that is too big for the user.
- Possible repairs must only be made by the manufacturer.
- Any serious incident that occurred in relation to this device should be reported to the manufacturer and the local competent authority.

1.06 UHF RFID tag



This product features a passive UHF RFID tag integrated in the product label. The RFID tag can be used for asset management & tracking purposes. The RFID tag is readable with equipment compliant to EPC global UHF Class I Gen ISO 18000-63.

1.07 Labels and Marking



CE marking



Medical Device Class I in accordance with EU MDR Regulation

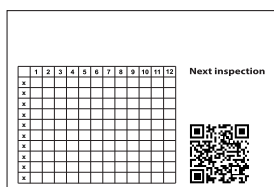
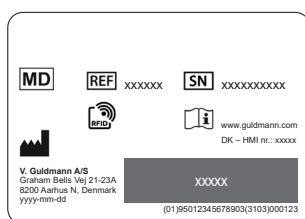


Read the manual before use

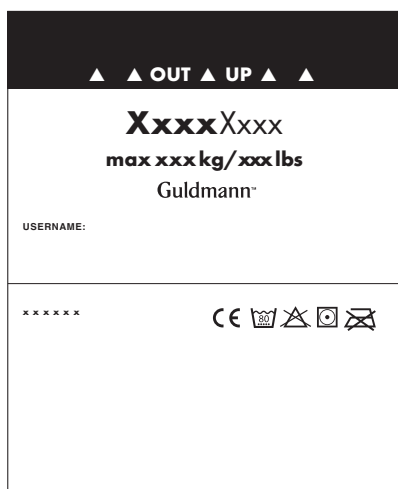


UK Responsible Person
European Device Solutions Ltd. 15 Coanwood Drive,
 Whitley Bay, Tyne & Wear, NE25 9GB, United Kingdom.
 Email: info@europeandevicesolutions.co.uk
 Tel: +44-754-559-5464

Example of serial number label Inspection label



Product label



Size label



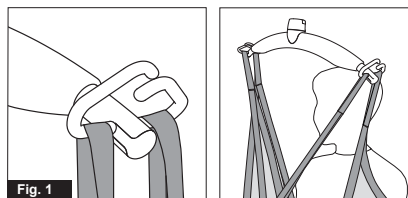
1.08 Use

If there is any doubt about the selection or use of a lifting sling, please contact your supplier.

Lifting hanger, 4 attachment points

Caution!

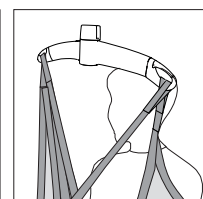
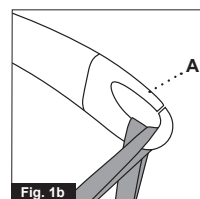
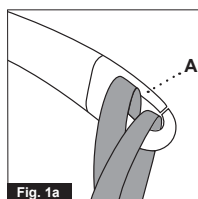
Be careful when attaching the lifting sling's straps on the hooks. Check that the straps have been correctly placed in the lifting hanger's hooks. When pressing the up button on the hand control to lift the user, check again that all straps remain correctly placed in the lifting hanger's hooks (Fig. 1).



Lifting hanger

Caution!

Be careful when attaching the lifting sling on the hooks. Check that the straps have been pulled completely through the rubber safety catch (A) and into place in the lifting hanger's hooks. When pressing the up button to lift the user, check again that all the straps remain correctly placed in the lifting hanger's hooks (fig. 1a and fig. 1b).



Placing the sling, look at page 34

2.00 Maintenance

2.01 Cleaning



Normal washing at the indicated temperature



Do not use bleaching agent



Tumble-drying at low temperature



Do not iron

2.02 The owner's daily maintenance duty

Check the lifting sling for wear and damage before use according to the following checklist which is not intended to represent all potential inspection steps. Potential damage may vary. Judgment of inspector/site prevails.

Sling inspection checklist

Before using a Guldmann sling / accessory check the following:

Is the sling clean?

Follow facility specific infection control procedure.

Is the sling's label present, legible and complete?

Missing, illegible or incomplete sling label(s) could make identification of appropriate size of the sling, function of sling, and or weight limit capacity of the sling impossible.

Are the lifting straps and stitches intact?

- Look for broken or worn stitches
- Look for knots in straps
- Look for tears or fraying of straps
- Look for snags or punctures or holes
- Look for any particles in fabric or straps

Is the fabric intact?

- Look for abnormal wear patterns, excessive wear, abrasive evidence
- Look for cuts or frayed fabric

- Look for unusual or significant discoloration
- Look for snags, punctures, tears, holes
- Look for frayed or insecure seams
- Look for any acid / caustic / thermal burns
- Look for changes in material consistency, e.g. increased stiffness
- Look for any imbedded particles

Has the shape of the sling been altered, made shorter or longer in relation to the original size using knots, needles, tape or other methods?

Conclusion

If the sling suffers from one or more of the above mentioned conditions then it must be taken out of service regardless of the weight of the person to be lifted.

2.03 Disposal of slings

Slings are disposed of by incineration. By proper incineration polyester will be degraded to carbon dioxide and water.

3.00 Service and lifetime

3.01 Safety/service inspections

In accordance with international standard EN/ISO 10535 "Hoist for the transfer of disabled persons – Requirements and test methods" an inspection **must** be performed every 6-month according to the following instructions, which is not intended to represent all potential inspection steps. Potential damage may vary. Judgment of inspector/site prevails.

Safe Operating Practices with Slings

Considerations for damaged or defective slings and taking them out of service:

Withdraw the sling from service if one or more of the following conditions are present:

- chemical or caustic burns
- melting or charring of any part of the sling
- snags, punctures, tears or cuts
- broken or worn stitches
- missing, illegible or incomplete sling tag
- knots in any part of the sling
- abrasion
- other visible damage that causes doubt as to the strength of the sling

Sling inspection is done for the protection of the user, the caregiver, and the overall hospital site safety. A sling inspection system has additional benefit. Systematic sling inspection will assist in the identification of damage trends, potentially leading to cost effective suggestions and results. The inspection process can also help to identify inventory duplicity in certain sling types and sizes.

Sling inspection system

Development of a specific procedure and program for the inspection of slings at your facility is your best safeguard. Consider employing a three part system of inspection. Slings that are removed from service and are not capable of repair should be disposed of so they are unfit for any future use and can not find a way back into active inventory.

1) Initial

This level of inspection is done at the time that the sling is received into your facility. The inspector should ensure that no damage has occurred during transit, and also verify that the sling work load limits match those contained in the manufacturer's catalogue. If your facility documents the sling inspection process through written inspection records, the paper trail should begin at this stage.

2) Frequent

The frequent level of inspection should be done by the sling user before each use. The sling should be examined and removed from service if damage is detected. The sling user should also determine that the sling is proper for the user conditions, care task required and the required weight capacity.

3) Periodic

Your facility might want to consider implementing a program for a periodic level of inspection at regular intervals. The interval should be based upon the frequency of use, severity of the service cycle and information derived through the inspection process. Recommendations to prevent damage and enhance service life could be made by staff that perform the periodic inspections. If written inspection records are maintained, they should always reference the unique sling identification number, and be updated to record the condition of the sling. Not intended to represent all potential inspection steps or all potential aspects of product management program. Judgment of inspector/site prevails.

Sling inspection technique

The sling inspection procedure should be thorough, systematic and consistent; both visual and "hands on" inspection techniques are recommended. Certain forms of damage are far more discernable through hands-on inspection, than by visual inspection. For example, fabric stiffness, crushed webbing, as well as, thinning fabric can be identified through tactile inspection. Visual inspection alone may not reveal all forms of sling damage. Once signs of damage have been identified, do not downgrade the work load limit of the sling, with the intent of continuing to use it, but at limited capacity or frequency. This is sometimes done to get more service life out of a damaged sling. The operating rule and standard should be: intact = use; damage = do not use.

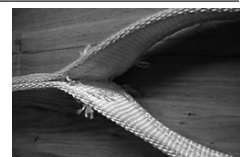
Consider the practice of documenting sling inspections through written inspection records. The documentation should include information such as: the name of manufacturer, the sling stock number, width and length, the unique sling identification number (important in differentiating similar slings), as well as the condition of the sling. Other important information might also include the date it was received or put into use at your facility and any special features (if applicable). A beneficial outcome of an inspection program would be the realization of repetitive forms of damage and the analysis that would lead to specific recommendations.

Sample visual examples of synthetic sling damage *)

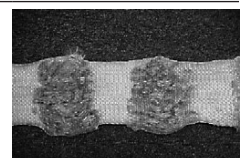
Chemical/caustic burns



Broken stitching

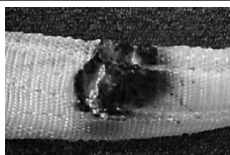


Crushed / Frayed webbing



Knots



Melting / Charring

x) *sample visual images not intended to represent all types of potential damage*

3.02 Lifetime

The expected lifetime of the sling is 5 years, however individually depending on usage pattern, washing etc. Before use the sling must be examined according to description in section 2.02 and if it does not meet the inspection requirements, it must be discarded if necessary.

Operation

The products operational environment:

- Operation temperatures between +10°C and +35°C (50°F and 95°F)
- A relative air humidity of between 30% and 70%

Beside temperature, the same environmental conditions apply for transportation and storage. The sling shall be stored on a flat, clean surface or hung on hooks using the lifting loops.

- Transport and storage temperatures between -10°C and +40°C (14°F and 104°F)

4.00 Technical specifications

Lifting capacity, SWL 255 kg (560 lbs)
Material Polyester^{x)}

x) *Fire retardant according to EN 1021*

5.00 EU-Declaration of conformity

The product is manufactured in compliance with regulation (EU) 2017/745 of the European parliament and of the Council of 5 April 2017, as medical device Class I.

6.00 Environmental policy statement – V. Guldmann A/S

At Guldmann we will work actively to ensure that the negative impact that we can control is minimised.

Guldmann's Ambition is to ensure ongoing improvement of our environmental management system and its performance by:

- Working closely with our suppliers to ensure that we use materials and processes that are as sustainable as possible
- Continuously minimising the relative amount of waste and emissions and to ensure the highest possible degree of recycling
- Ensuring that our products do not have an unnecessary negative environmental impact in connection with use, recirculation and possibly destruction
- Complying with the applicable legislation
- Ensuring ongoing improvement of our environmental management system and associated environmental performance

All subsidiaries in the Guldmann group are covered by the above policy, and we expect that our Partners (suppliers and distributors) live up to this policy.

All Guldmann employees are obliged to immediately inform the management if they become aware of any violation of the environmental policy internally in the organisation or at our Partners.

This considers the economic and technological resources at our disposal and our general financial goals for the company and based on our fundamental values.

7.00 Warranty and service conditions**A. Warranty**

Guldmann warrants its equipment is free from material defects under normal use, and will perform substantially in accordance with the specifications set forth in documentation provided with the equipment.

This express warranty shall be in effect for one year from the date of original purchase and installation (the "Warranty Period"). If a valid claim is made during the Warranty Period for malfunction or equipment defect, Guldmann will repair or replace the equipment at no additional cost to you. Guldmann retains sole discretion as to whether the equipment will be repaired or replaced.

The warranty does not cover any part of the equipment that has been subject to damage or abuse by the user or others. The warranty does not cover any part of the equipment that has been altered or changed in any way by the user or others. Guldmann does not warrant that the lifting device functions will meet your requirements, be uninterrupted or error free.

The warranty set forth is in lieu of all other express and implied warranties, whether oral, written or implied, and the remedies set forth above are your sole and exclusive remedies. Only an authorized officer of Guldmann may make modifications to this warranty, or additional warranties binding on Guldmann. Accordingly, additional statements such as advertising or presentations, whether oral or written, do not constitute warranties by Guldmann.

This warranty shall be null and void if the equipment is operated and maintained in any manner inconsistent with its intended use or the instructions provided with the product. Further, in order for the warranty to remain in effect for the full Warranty Period, all service to the equipment must be provided by a Guldmann certified technician. Any parts or components repaired or replaced by a Guldmann certified technician will be guaranteed for the remainder of the Warranty Period.

Only for USA

This warranty shall be null and void if the equipment is operated and maintained in any manner inconsistent with its intended use or the instructions provided with the product. Further, in order for the warranty to remain in effect for the full Warranty Period, all service to the equipment must be provided by a Guldmann Certified Technician. A Guldmann Certified Technician is a technician who has successfully completed Guldmann Service Training, and who holds a valid Service Training Certificate from Guldmann, and is in possession of a valid password to access Guldmann's Service and Information Console (SIC). A Guldmann Service Training Certificate and SIC password are valid for three years (only USA) from the date the technician is first certified. Thereafter, the technician must undergo re-certification training to obtain a new valid certificate and password. Any parts or components repaired or replaced by a Guldmann Certified Technician will be guaranteed for the remainder of the Warranty Period. In the event the warranty is rendered null and void, the purchaser shall indemnify and hold Guldmann harmless of and from any and all claims or liability arising as a result of equipment malfunction or misuse.

B. Service or Repair

Contact Guldmann Repair for an authorization to return any defective item during the Warranty Period. You will be provided with a return authorization number and address for returning the item for warranty service or replacement. Do not return items to Guldmann under warranty without receiving a Return Authorization Number.

If mailing the item, pack it carefully in a sturdy carton to prevent damage. Include your Return Authorization Number, a brief description of the problem and your return address and phone number. Guldmann does not assume the risk of loss or damage while in transit, so it is recommended you insure the package.

Vers. 103.0

Artikelnummern:

2710X1

2711X3

1.00	Zweck und Verwendung	10
1.01	Hersteller	10
1.02	Zweck	10
1.03	Einsatzbereiche	10
1.04	Einsatzbedingungen	10
1.05	Wichtige Sicherheitsmaßnahmen	11
1.06	UHF-RFID-tag	11
1.07	Etiketten und Markierungen	11
1.08	Anwendung	11
2.00	Wartung	11
2.01	Reinigung	11
2.02	Die täglichen Wartungsaufgaben des Besitzers	11
2.03	Entsorgung der Sitze	12
3.00	Wartung und Lebensdauer	12
3.01	Sicherheitsinspektionen/Wartungen	12
3.02	Lebensdauer	13
4.00	Technische Daten	13
5.00	EU-Konformitätserklärung	13
6.00	Erklärung zur Umweltpolitik – V. Guldmann A/S	13
7.00	Garantie und Leistungsbedingungen	13
A.	Garantie	13
B.	Wartung und Reparatur	13
8.00	Platzieren der Hebesitze	34
9.00	Product combinations	40

1.00 Zweck und Verwendung

1.01 Hersteller

V. Guldmann A/S
 Graham Bells Vej 21-23A
 DK-8200 Aarhus N
 Tel. + 45 8741 3100
 www.guldmann.com

1.02 Zweck

Der Hebesitz dient zum Heben oder Stützen einer Person oder von Körperteilen einer Person.

1.03 Einsatzbereiche

Der Hebesitz ist für den Einsatz in Krankenkäusern, Pflegeheimen, Einrichtungen, Rehabilitationszentren, Schwimmbädern, Bootsanlegestellen, auf größeren Booten, Reitschulen und in Privathäusern geeignet.

1.04 Einsatzbedingungen

Er kann sowohl in Kombination mit mobilen Personenliftern als auch mit Deckenliftsystemen angewendet werden. Der Sitz ist ideal zum Heben von Personen in sitzender Position (z. B. Herausheben aus einem Bett oder einem Rollstuhl) geeignet.

Der Sitz ist auf das Heben bzw. den Transfer von Personen ausgerichtet, die über Kopfkontrolle und Körperkontrolle verfügen.

Die Verwendung des Sitzes unterliegt den folgenden Voraussetzungen:

- Der Sitz muss von ausgebildetem Personal bzw. von Personen angewendet werden, die zuvor in den Gebrauch des Sitzes eingewiesen worden sind.
- Die korrekte Sitzgröße muss gewählt werden.
- Die maximale Nominallast von 255 kg darf nicht überschritten werden.
- Der Sitz wird zum Heben von sitzenden Personen verwendet.
- Der Helfer achtet bei der Verwendung des Sitzes auf das Wohlbefinden des Benutzers.
- Das Produkt wird in Kombination mit dem Aufhängebügel von Guldmann verwendet.

Wichtig!

Planen Sie alle Schritte des Hebevorgangs. Lassen Sie den Benutzer nicht unbeaufsichtigt im Hebesitz. Vor Beginn des Hebevorgangs sollte ausgeschlossen werden, dass der Benutzer eingeklemmt wird bzw. dass beim Transfer von/zum Bett, Rollstuhl etc. Probleme auftreten. Der Kopf sowie die Arme, Hände und Füße der zu hebenden Person dürfen keiner Quetschgefahr ausgesetzt sein. Achten Sie auf Schläuche und Kabel, mit denen der Benutzer und/oder die Ausstattung verbunden ist. Bevor Sie den Deckenlifter heben oder senken, stellen Sie sicher, dass die Handbedienung und das Kabel für die Handbedienung sich nicht mit dem Bügel, dem Patienten oder mit anderen Objekten überschneiden.

Guldmann übernimmt keine Haftung für Funktionsfehler oder Unfälle, die aufgrund einer unsachgemäßen Verwendung des Sitzes oder einer Unachtsamkeit des Helfers oder Benutzers auftreten. Wenn der Sitz in Kombination mit Produkten verwendet wird, die nicht von Guldmann hergestellt wurden, muss eine Risikobewertung durch ausgebildetes Personal erfolgen.

1.05 Wichtige Sicherheitsmaßnahmen

- Lesen Sie sich die Anweisungen aufmerksam durch, bevor Sie den Sitz verwenden.
- Die maximale Traglast des Sitzes darf niemals überschritten werden.
- Der Sitz darf nur zum Heben einer Person verwendet werden.
- Bevor der Sitz verwendet wird, muss er gemäß den Anweisungen in 2.02 geprüft werden.
- Die Sitzgröße darf nicht zu groß für den Benutzer sein.
- Ggf. anfallende Reparaturarbeiten dürfen nur vom Hersteller ausgeführt werden.
- Jeder schwerwiegende Vorfall im Zusammenhang mit diesem Gerät sollte dem Hersteller und der örtlichen zuständigen Behörde gemeldet werden.

1.06 UHF-RFID-tag



Dieses Produkt verfügt über ein passives UHF-RFID-Tag, das in das Produktetikett integriert ist. Das RFID-Tag kann für Asset Management- und Tracking-Zwecke verwendet werden. Das RFID-Tag ist mit Geräten lesbar, die den Anforderungen von EPC global UHF Class I Gen 2 ISO 18000-63 entsprechen.

1.07 Etiketten und Markierungen



CE-Kennzeichnung



Medizinprodukt Klasse I gemäß EU MDR Verordnung

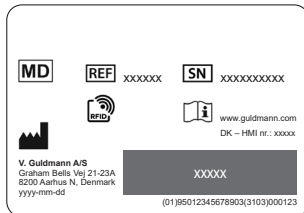


Bitte lesen Sie vor der Verwendung das Benutzerhandbuch

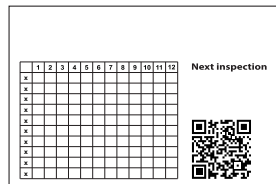


Bevollmächtigter Vertreter der Schweiz
Swiss AR Services, Industriestrasse 47, 6300 Zug, Schweiz, info@swissarservices.ch

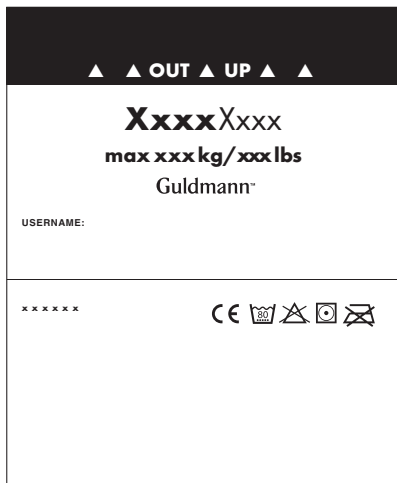
Beispiel einer Seriennummer



Inspektionsetikett



Produktetikett



Größen/Herstellungsdatumsetikett



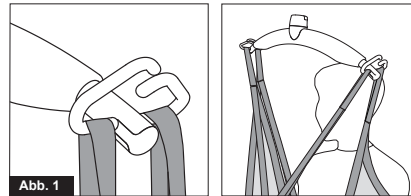
1.08 Anwendung

Für Fragen bezüglich der Auswahl oder Verwendung eines Sitzes wenden Sie sich bitte an Ihren Händler.

Aufhängebügel mit 4 Aufhängepunkten

Achtung!

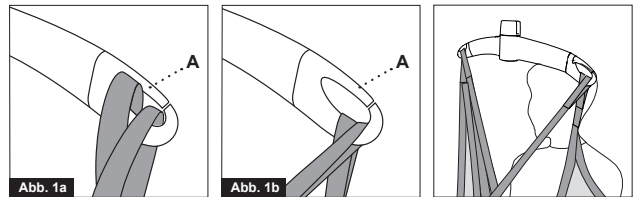
Arbeiten Sie sorgfältig beim Einhängen der Hebeschlaufen an die Haken. Prüfen Sie, ob die Schlaufen korrekt an die Haken des Hehebügels eingehängt wurden. Wenn Sie den Benutzer mittels der Handbedienung anheben, prüfen Sie noch einmal sorgfältig, ob die Schlaufen auch korrekt eingehängt bleiben (Abb. 1).



Aufhängebügel

Achtung!

Lassen Sie beim Befestigen der Hebeschleufe an den Haken Vorsicht walten. Stellen Sie sicher, dass die Schlaufen vollständig durch die Gummi-Aushängesicherung (A) gezogen und ordnungsgemäß an den Haken des Aufhängebügels befestigt sind. Wenn Sie den Startknopf zum Heben betätigen, überprüfen Sie noch einmal, dass alle Schlaufen korrekt in den Haken des Aufhängebügels verbleiben. (Abb. 1a und Abb. 1b).



Platzieren der Hebesitze, siehe Seite 34

2.00 Wartung

2.01 Reinigung



Normales Waschprogramm bei angegebener Temperatur



Keine Verwendung von Bleichmitteln



Trocknergeeignet bei niedrigen Temperaturen



Nicht bügeln

2.02 Die täglichen Wartungsaufgaben des Besitzers

Überprüfen Sie den Hebesitz vor jeder Verwendung auf Verschleißerscheinungen und Beschädigungen gemäß den folgenden Anweisungen. Diese stellen keine vollständige Auflistung aller möglicherweise anfallenden Wartungsschritte dar. Die potenziellen Schäden können variieren. Das Urteil des Prüfers/der Prüfstelle hat Vorrang.

Checkliste für die Inspektion

Vor Gebrauch eines Sitzes / Zubehörteils von Guldmann sollten Sie folgendes überprüfen:

Ist der Sitz sauber?

Befolgen Sie die spezifischen Anweisungen zur Infektionskontrolle Ihrer Anlage.

Ist das Etikett des Sitzes vorhanden, lesbar und vollständig?

Durch ein fehlendes, unlesbares oder unvollständiges Etikett ist die Überprüfung der passenden Sitzgröße, der Funktionsfähigkeit sowie der Gewichtsbeschränkung des Sitzes ggf. nicht möglich.

Sind die Hebegurte und Nähte intakt?

- Suchen Sie nach beschädigten oder abgenutzten Nähten
- Überprüfen Sie die Hebegurte auf Knoten
- Überprüfen Sie die Hebegurte auf Risse und ausgefranste Stellen
- Suchen Sie nach jeder Art von Rissen und Löchern
- Untersuchen Sie Stoff und Gurte auf Partikel

Ist der Stoff intakt?

- Untersuchen Sie den Stoff auf ungewöhnliche bzw. übermäßige Verschleißerscheinungen und Abschleifung
- Suchen Sie nach Schnitten im Stoff und nach ausgefransten Stellen
- Überprüfen Sie, ob es Stellen mit ungewöhnlichen oder besonders starken Verfärbungen gibt
- Suchen Sie nach jeder Art von Rissen und Löchern im Stoff
- Suchen Sie nach ausgefransten oder instabilen Nähten
- Kontrollieren Sie den Stoff auf jede Art von Säureverätzungen oder durch Wärme verursachte Brandstellen
- Überprüfen Sie das Material auf Veränderungen in der Beschaffenheit, wie z. B. starke Steifigkeit
- Untersuchen Sie den Stoff auf Partikel

Wurde die Form des Hebesitzes verändert? Wurden die Schlaufen des Sitzes zur Originalgröße verkürzt oder verlängert mit Hilfe von Knoten, Sicherheitsnadeln, Klebeband oder auf andere Art und Weise?

Ergebnis

Sollte einer oder mehrere der oben aufgeführten Mängel vorliegen, so muss der Sitz unverzüglich außer Betrieb genommen werden. Dabei ist das Gewicht der zu hebenden Person unerheblich.

2.03 Entsorgung der Sitze

Die Entsorgung der Sitze erfolgt durch Verbrennung. Durch die spezielle Verbrennungsprozedur wird Polyester in die Komponenten Kohlendioxid und Wasser gespalten.

3.00 Wartung und Lebensdauer

3.01 Sicherheitsinspektionen/Wartungen

Gemäß der internationalen Norm EN/ISO 10535 „Lifter zum Transport von behinderten Menschen“ muss alle 6 Monate eine Inspektion erfolgen.

Das für den Sitz verwendete Inspektionsverfahren muss sorgfältig, systematisch und regelmäßig durchgeführt werden. Es wird empfohlen, sowohl taktile als auch visuelle Inspektionstechniken anzuwenden.

Bestimmte Schäden lassen sich durch eine taktile Inspektion weit besser erkennen als durch eine reine Sichtprüfung. Zum Beispiel: Materialsteifigkeit, defekte Hebegurte und Abnutzung des Stoffes. Diese Mängel werden durch physischen Kontakt mit dem Sitz erkannt. Eine Sichtprüfung allein bringt vermutlich nicht alle Arten von Sitzschäden zutage.

Greifen Sie bei der Inspektion auf die schriftliche Dokumentation zur Wartung des Sitzes zurück. Diese Dokumentation sollte folgende Informationen enthalten: den Namen des Herstellers, die Bestandsnummer, die Breite und Länge, die eindeutige Identifikationsnummer (notwendig zur Unterscheidung gleichartiger Sitze) sowie den Zustand des Sitzes. Weitere wichtige Informationen können das Eingangsdatum bzw. das Datum, an dem der Sitz in Ihrer Einrichtung in Betrieb genommen wurde, sowie besondere Merkmale sein.

Achten Sie besonders auf beschädigte oder defekte Sitze und nehmen Sie sie außer Betrieb, wenn mindestens einer der folgenden Mängel vorliegt:

- Durch Chemikalien verursachte Flecken oder Zeichen von Abreibung
- Geschmolzene oder verbrannte Stellen
- Kratzer, Löcher, Risse oder Schnitte
- Beschädigte oder abgenutzte Nähte
- Fehlendes, unleserliches oder falsches Sitzetikett
- Knoten in einem Teil des Sitzes
- Verschleißerscheinungen
- Andere sichtbare Schäden, die die Stabilität des Sitzes beeinträchtigen könnten

Die Inspektionen des Sitzes werden zum Schutz der Patienten und des Pflegepersonals durchgeführt und sind Teil der allgemeinen Sicherheitsmaßnahmen der gesamten Pflegeeinrichtung. Ein spezielles Inspektionssystem für Sitze bietet zusätzliche Vorzüge. Systematische Inspektionen fördern die Erkennung entstehender Schäden und können so erhebliche Kosteneinsparungen bewirken. Des Weiteren kann der Inspektionsprozess dazu beitragen, dass die Notwendigkeit zur Lagerung einer Vielzahl von Sitzen der gleichen Größe und des gleichen Typs entfällt.

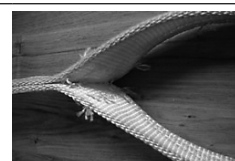
HINWEIS: Inspektionen sollten von einer entsprechend ausgebildeten Person durchgeführt werden, die mit den Eigenschaften des Sitzes sowie dessen Anwendung und Wartung vertraut ist.

Beispiele für sichtbare Schäden an Synthetiksitzen *)

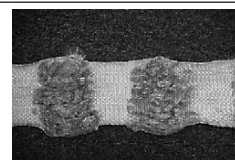
Verbrennungen durch Chemikalien/ätzende Substanzen



Beschädigte Nähte



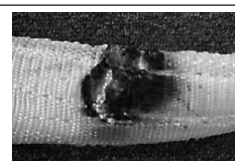
Zerdrückte/ausgefranste Gurte



Knoten



Schmelzung/Verkohlung



*) Die Beispielabbildungen für sichtbare Schäden stellen nicht alle potenziellen Schadenstypen dar.

3.02 Lebensdauer

Die voraussichtliche Lebensdauer des Sitzes beträgt 5 Jahre, ist jedoch je nach Gebrauchsmuster, Wäsche usw. individuell. Vor der Verwendung muss der Sitz entsprechend der Beschreibung in Abschnitt 2.02 geprüft werden; entspricht er nicht den Prüfanforderungen, muss er gegebenenfalls entsorgt werden.

Betrieb

Betriebsumgebung des Produkts:

- Betriebstemperaturen zwischen +10°C und +35°C
- relative Feuchtigkeit zwischen 30% und 70%

Abgesehen von der Temperaturangabe gelten dieselben Umgebungsbedingungen auch für Transport und Lagerung. Der Hebesitz sollte auf einer flachen, sauberen Oberfläche aufbewahrt werden, oder an den Schlaufen auf Haken gehängt werden.

- Transport- und Lagertemperatur zwischen -10°C und +40°C

4.00 Technische Daten

Tragfähigkeit, SWL (sichere Betriebstraglast) 255 kg
Material Polyester^{x)}

^{x)} Feuerhemmend gemäß EN 1021

5.00 EU-Konformitätserklärung

Das Produkt wird nach Übereinstimmung der „Verordnung (EU) 2017/745 des Europäischen Parlaments und des Rates vom 5. April 2017“ - als Medizinprodukt, Klasse I, hergestellt.

6.00 Erklärung zur Umweltpolitik – V. Guldmann A/S

Bei Guldmann arbeiten wir aktiv darauf hin, die unter unserer Kontrolle stehenden Auswirkungen unserer Aktivitäten zu minimieren.

Es ist das Bestreben von Guldmann, unser Umweltsystem und seine Leistungsfähigkeit auf folgende Art und Weise kontinuierlich weiter zu verbessern:

- Wir arbeiten eng mit unseren Zulieferern zusammen und gewährleisten, dass unsere Materialien und Prozesse so nachhaltig wie möglich sind.
- Wir arbeiten kontinuierlich an der Minimierung unseres Abfallaufkommens und unserer Emissionen, und gewährleisten ein Höchstmaß an Recycling.
- Wir sorgen dafür, dass unsere Produkte in der Anwendung, bei der Wiederverwertung und wenn sie unbrauchbar geworden sind, so wenige negative Umweltauswirkungen wie möglich haben.
- Wir erfüllen die anwendbare Gesetzgebung.
- Wir sorgen für eine kontinuierliche Verbesserung unseres Umweltmanagementsystems und unserer Umweltbilanz.

Alle Filialen und Töchter der Guldmann-Gruppe unterliegen dieser Umweltrichtlinie und wir erwarten von unseren Partnern (Zulieferern und Vertriebspartnern), dass sie sich deren Grundsätze zu eigen machen.

Alle Mitarbeiter Guldmanns sind verpflichtet, die Geschäftsführung unverzüglich von internen Verstößen gegen die Umweltrichtlinie oder solchen unserer Partner in Kenntnis zu setzen, wenn sie ihnen bekannt werden.

Die Richtlinie basiert auf unseren Grundwerten und sie berücksichtigt alle uns zur Verfügung stehenden wirtschaftlichen und technologischen Ressourcen und unsere Unternehmensziele.

7.00 Garantie und Leistungsbedingungen

A. Garantie

Guldmann gewährleistet, dass dieses Produkt bei normaler Verwendung frei von Materialdefekten ist und im Wesentlichen den Spezifikationen in der mit dem Produkt bereitgestellten Dokumentation entspricht.

Diese ausdrückliche Zusicherung gilt für einen Zeitraum von einem Jahr ab dem Zeitpunkt des Ersterwerbs und der Montage (der „Garantiezeitraum“). Falls während des Garantiezeitraumes berechnete Gewährleistungsansprüche aufgrund einer Fehlfunktion oder eines Defektes erhoben werden, wird Guldmann das Produkt austauschen oder reparieren, ohne dass Ihnen hierdurch zusätzliche Kosten entstehen. Guldmann behält sich das Recht vor, nach alleinigem Ermessen zu entscheiden, ob das Produkt ausgetauscht oder repariert werden soll.

Ausgeschlossen von der Gewährleistung sind alle Komponenten des Produktes, die vom Benutzer oder Dritten beschädigt oder missbräuchlich verwendet wurden. Die Gewährleistung deckt keine Komponenten des Produktes ab, die vom Benutzer oder Dritten modifiziert oder geändert wurden. Guldmann übernimmt keine Gewähr dafür, dass die Funktionen des Produktes Ihren Anforderungen entsprechen oder ohne Unterbrechungen bzw. Störungen genutzt werden können.

Die Garantie ersetzt alle anderen ausdrücklichen und gesetzlichen Gewährleistungen, ob mündlich, schriftlich oder stillschweigend, und Ihnen stehen ausschließlich die oben beschriebenen Rechtsmittel zur Verfügung. Änderungen an dieser Gewährleistung oder zusätzliche Gewährleistungen seitens Guldmann dürfen nur von bevollmächtigten Vertretern von Guldmann gewährt werden. Folglich stellen zusätzliche Angaben in mündlicher oder schriftlicher Form, wie beispielsweise Werbe- oder Präsentationsmaterial, keine Gewährleistungen vonseiten der Firma Guldmann dar.

Diese Garantie erlischt, wenn das Produkt in einer Weise betrieben bzw. gewartet wird, die nicht seiner bestimmungsgemäßen Verwendung oder den im Lieferumfang enthaltenen Gebrauchsanweisungen entspricht. Damit die Gewährleistung während des gesamten Garantiezeitraumes gilt, müssen alle Wartungs- und Reparaturmaßnahmen am Produkt von einem durch Guldmann hierfür autorisierten Techniker durchgeführt werden. Die Gewährleistung erstreckt sich für den verbleibenden Garantiezeitraum auch auf sämtliche Teile oder Komponenten, die von einem durch Guldmann hierfür autorisierten Techniker repariert oder eingebaut werden.

B. Wartung und Reparatur

Bitte holen Sie die Zustimmung von Guldmann GmbH ein, ehe Sie während des Gewährleistungszeitraums einen defekten Artikel zurückgeben. Sie erhalten eine Rückgabeberechtigungsnummer und eine Adresse, an die Sie das Produkt zum Zwecke einer Reparatur oder eines Austauschs im Rahmen der Garantie senden können. Bitte senden Sie keine Retouren im Rahmen der Garantie an Guldmann, solange Sie noch keine Rückgabeberechtigungsnummer erhalten haben.

Falls Sie das Produkt auf dem Postweg versenden, muss es sorgfältig in einem stabilen Karton verpackt werden, um Schäden zu vermeiden. Bitte legen Sie Ihre Rückgabeberechtigungsnummer, eine kurze Beschreibung des Problems sowie Ihre Adresse und Telefonnummer bei. Guldmann haftet nicht für Verluste oder Beschädigungen während des Transports, daher empfehlen wir, das Paket versichern zu lassen.

Vers. 103.0

Artikelnummer:
2710X1
2711X3

1.00	Syfte och användning	14
1.01	Tillverkare	14
1.02	Avsedda ändamål	14
1.03	Användningsområde	14
1.04	Användarvillkor	14
1.05	Viktigt/försiktighetsåtgärder	14
1.06	UHF RFID-enhet	15
1.07	Etiketter och märkning	15
1.08	Användning	15
2.00	Underhåll	15
2.01	Rengöring	15
2.02	Dagliga underhållsrutiner	15
2.03	Kassering av selar	16
3.00	Service och livslängd	16
3.01	Säkerhets-/serviceinspektioner	16
3.02	Livslängd	16
4.00	Tekniska specifikationer	16
5.00	EU-försäkran om överensstämmelse	16
6.00	Miljöpolicyutlåtande – V. Guldmann A/S	16
7.00	Garanti och servicevillkor	17
A.	Garanti	17
B.	Service eller reparation	17
8.00	Placera selarna	34
9.00	Product combinations	40

1.00 Syfte och användning

1.01 Tillverkare

V. Guldmann A/S
Graham Bells Vej 21-23A
DK-8200 Aarhus N
Tel. + 45 8741 3100
www.guldmann.com

1.02 Avsedda ändamål

Selen är avsedd för att lyfta eller stödja en person eller kroppsdelar av en person.

1.03 Användningsområde

Selen är lämplig för användning på sjukhus, vårdhem, institutioner, rehabiliteringscentra, simbassänger, båtlandningar, på större båtar, ridskolor och i privata hem.

1.04 Användarvillkor

Selen är utformad för användning med såväl mobil lyft som taklyft. Den är idealisk för att lyfta en person till och från sängar och rullstolar, ifrån sittande position.

Selen är avsedd för lyft och förflyttning av personer med huvud- och kropps-kontroll

Vid användning av selen gäller följande:

- Selen ska användas av utbildad personal eller personer som har fått utbildning på selen i fråga.
- Rätt storlek på selen ska användas.
- Den maximala, nominella belastningen på 255 kg får inte överskridas.
- Selen används för att lyfta en person i halvsittande position.
- Assistenten måste uppmärksamma brukarens tillstånd när selen används.
- Selen används med Guldmanns lyftbygel.

Viktigt!

Planera förflyttningen. Lämna inte brukaren utan uppsikt i selen. Starta inte lyften förrän du kontrollerat att användaren inte kan fastna och att selen inte tar i sängen, rullstolen etc. Brukarens huvud, armar, händer och fötter får inte riskera att fastna någonstans. Var försiktig med eventuella slangar och kablar kopplade till brukaren och/eller annan utrustning. Kontrollera att handreglaget och tillhörande kabel går fritt från lyften, patienten och andra föremål innan någon förflyttning genomförs.

Guldmann tar inget ansvar för felaktigheter eller olyckor som kan inträffa som ett resultat av felaktig användning av lyftselen eller på grund av bristande uppmärksamhet från assistenten eller brukaren. Om selen används i kombination med produkter som inte tillverkas av Guldmann måste en riskutvärdering utföras av kvalificerad personal.

1.05 Viktigt/försiktighetsåtgärder

- Läs instruktionerna noga innan selen används.
- Den maximala belastningen för selen får aldrig överskridas.
- Selen får bara användas för att lyfta en person.
- Innan selen används måste den undersökas enligt punkt 2.02.
- Använd aldrig en sele som är för stor för användaren.
- Reparationer får bara utföras av tillverkaren.
- Alla allvarliga händelser som inträffar i samband med den här enheten ska rapporteras till tillverkaren och den lokala behöriga myndigheten.

1.06 UHF RFID-enhet



Den här produkten har en passiv UHF RFID-enhet integrerad i produktetiketten. RFID-enheten kan användas för produktstyrning och spåringsändamål. RFID-enheten är läsbar med utrustning som uppfyller EPC global UHF Klass I Gen 2 ISO 18000-63.

1.07 Etiketter och märkning



CE-märkning

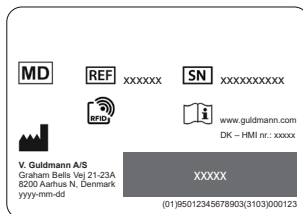


Medicintekniska produkter Klass I i enlighet med EU: s MDR-föreskrift

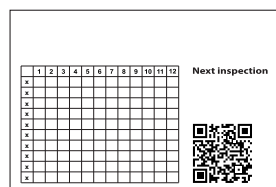


Läs handboken före användning

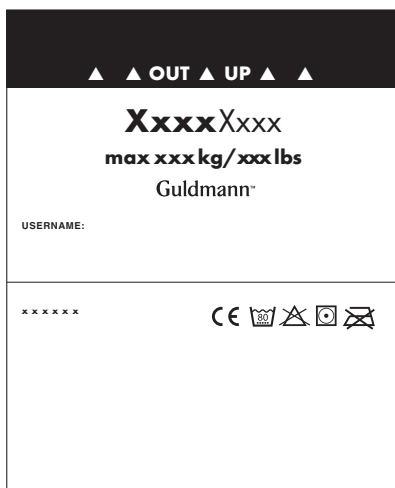
Exempel på serienummeretikett



Inspektionsetikett



Produktetikett



Storleksetikett



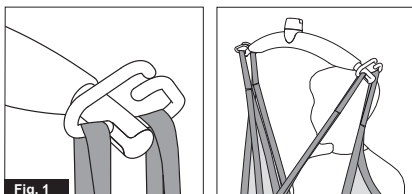
1.08 Användning

Om du har frågor kring val av lyftselar ska du kontakta din leverantör.

Lyftbygel, 4 upphängningspunkter

Varning!

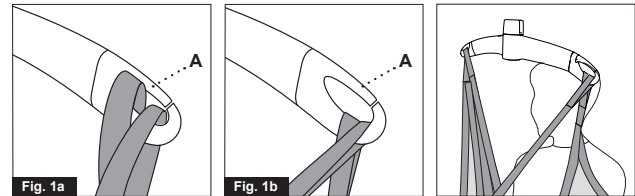
Var uppmärksam när du placerar selbanden i lyftbygel. Kontrollera att selbanden har dragits ned korrekt och ligger i botten på lyftbygelns krok. När du trycker på knappen "upp" på handkontrollen, kontrollera då igen att selbanden förblir i rätt position i lyftbygelns krok. Ett så kallat "säkerhetsstopp". (Fig. 1)



Lyftbygel

Varning!

Var uppmärksam när du placerar selbanden i lyftbygel. Kontrollera att selbanden har dragits helt genom gummisäkerhetsstoppet (A) och är placerade korrekt i kroken på lyftbygel. När du trycker på knappen "upp" på handkontrollen, kontrollera då igen att selbanden förblir i den rätt position i lyftbygelns krok. Ett så kallat "säkerhetsstopp". (Fig. 1a och Fig 1.b)



Placering av lyftsele, se sidan 34

2.00 Underhåll

2.01 Rengöring

- Normalt tvättprogram vid indikerad temperatur
- Använd inte blekmedel
- Torktumla vid låg temperatur
- Får ej strykas

2.02 Dagliga underhållsrutiner

Kontrollera att selen inte är sliten eller skadad före användning enligt följande checklista som inte är avsedd att täcka alla, potentiella inspektionssteg. De potentiella skadorna kan variera. Avgöranden på plats av inspektör har företräde.

Checklista för inspektion av sele

Kontrollera följande innan Guldmann-selen/tillbehöret används:

Är selen ren?

Följ avdelningens specifika procedur för infektionskontroll.

Är selens etikett synlig, läsbar och fullständig?

Om selens etikett saknas, är oläslig eller ofullständig kan det försvåra eller omöjliggöra identifiering av selens storlek, funktion och kapacitetsbegränsning.

Är lyftbanden och sömmarna intakta?

- Leta efter brustna eller slitna sömmar
- Leta efter knutar i lyftbanden
- Leta efter tecken på om lyftbanden är nötta eller slitna
- Leta efter hål eller punkteringar
- Leta efter partiklar i tyg och lyftband

Är tyget intakt?

- Leta efter onormala förslitningsmönster, överdriven nötning eller slipning
- Leta efter skärmärken eller nött tyg
- Leta efter ovanlig eller markant missfärgning
- Leta efter punkteringar, rivmärken eller hål
- Leta efter skeva eller osäkra sömmar
- Leta efter brännmärken efter syra/kaustiksoda/värme
- Leta efter ändringar i materialkonsistens, t.ex. ökad hårdhet
- Leta efter inbäddade partiklar

Har selens form förändrats, gjorts kortare eller längre i förhållande till originalstorlek tex med knutar, tejp eller andra metoder?

Slutsats

Om selen visar spår av något eller några av ovanstående villkor måste den tas ur bruk oavsett hur mycket personen som ska lyftas, väger.

2.03 Kassering av selar

Selar kasseras genom förbränning. Vid korrekt förbränning bildas koldioxid och vatten.

3.00 Service och livslängd

3.01 Säkerhets-/serviceinspektioner

Enligt den internationella standarden EN/ISO 10535, "Lyftar för personer med funktionsnedsättning – Krav och provningsmetoder" måste en kontroll utföras var sjätte månad.

Inspektionen av selen måste vara noggrann, systematisk och regelbunden. Dessutom rekommenderas såväl praktiska som visuella inspektioner.

Vissa former av skador är mycket lättare att upptäcka via praktisk inspektion än genom bara visuell inspektion. Till exempel: Materialstyvhet, felaktiga lyftband och slitet tyg. Dessa hittas bäst genom fysisk kontakt med selen. Visuell inspektion kommer förmodligen inte att hitta alla former av skador på selen.

Följ rutiner och procedurer i skriven dokumentation vid inspektion av selen. Dokumentation ska innehålla information om tillverkaren, selens artikelnummer, bredd och längd, selens unika ID-nummer (viktigt för att särskilja liknande selar) samt selens kondition. Annan viktig information kan också vara mottagningsdatum eller första användningsdatum och andra viktiga specialfunktioner.

Var försiktig med skadade och felaktiga selar och ta dem ur bruk. Sluta använd selen om ett eller flera villkor uppfylls:

- Märken efter kemiska medel eller korrosion
- Smält- eller brännmärken
- Revor, hål eller skärmärken
- Slitna eller skadade sömmar
- Selens etikett saknas, är oläslig eller ofullständig
- Knutar på selen
- Förslitning
- Andra synliga skador som kan göra att selens kondition ifrågasätts.

Inspektionerna av selen utförs för att skydda patienter, vårdpersonal och för den övergripande säkerheten på avdelningen. Ett inspektionssystem för selar har ytterligare fördelar. Systematiska inspektioner gör att skadeutvecklingen kan kontrolleras och därigenom sänka underhållskostnaderna. Inspektionsproceduren kan också bidra till att inte flera selar av samma storlek och typ hålls i lager.

Obs! Inspektioner ska utföras av en lämplig, kvalificerad person som är bekant med selens design, användning och underhåll.

Några exempel på skador på en syntetisk sele *)

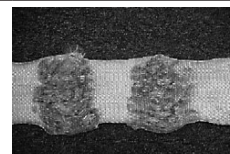
Kemiska/kaustiska brännskador



Trasig söm



Trasig eller nött väv



Knutar



Smältning/Förkolnad



*) exempelbilderna är inte avsedda att visa alla typer av potentiella skador

3.02 Livslängd

Den förväntade livslängden för selen är 5 år, dock individuellt beroende på användningsmönster, tvätt etc. Innan selen används måste den undersökas i enlighet med beskrivningen i avsnitt 2.02 och om den inte uppfyller villkoren ska den kasseras.

Drift

Driftsmiljö för produkten:

- drifttemperaturer på mellan +10°C och +35°C
- en relativ luftfuktighet på mellan 30% och 70%.

Förutom temperaturen gäller samma miljöförhållanden vid transport och förvaring. Selen ska förvaras på en plan, ren yta eller hängas på krokar med hjälp av lyftöglorna.

- Transport- och förvaringstemperaturer på mellan -10°C och +40°C

4.00 Tekniska specifikationer

Lyftkapacitet (säker arbetsbelastning) 255 kg
Material Polyester*)

*) Brandhämmande enligt SS-EN 1021

5.00 EU-försäkran om överensstämmelse

Produkten är tillverkad enligt överensstämmelse med Europaparlamentets och Rådets Förordning (EU) 2017/745 av den 5 april 2017, som medicintekniska produkter Klass I.

6.00 Miljöpolicyutlåtande – V. Guldmann A/S

På Guldmann kommer vi att arbeta aktivt för att säkerställa att den negativa påverkan som vi kan kontrollera minimeras.

Guldmanns ambition är att säkerställa en kontinuerlig förbättring av vårt miljöledningssystem och dess prestanda genom att:

- ha ett nära samarbete med våra leverantörer för att säkerställa att vi använder material och processer som är så hållbara som möjligt
- kontinuerligt minimera den relativa mängden avfall och utsläpp och säkerställa högsta möjliga grad av återvinning
- säkerställa att våra produkter inte har en onödigt negativ miljöpåverkan i samband med användning, återcirkulation och eventuell destruktion
- överensstämma med tillämplig lagstiftning
- säkerställa kontinuerlig förbättring av vårt miljöledningssystem och tillhörande miljöprestanda.

Alla dotterbolag i Guldmann-koncernen omfattas av ovanstående policy, och vi förväntar oss att våra partners (leverantörer och distributörer) lever upp till denna policy.

Alla Guldmanns medarbetare är skyldiga att omedelbart informera ledningen om de får kännedom om någon överträdelse av miljöpolicy internt i organisationen eller hos våra partners.

Detta med hänsyn till de ekonomiska och tekniska resurser som står till vårt förfogande och våra allmänna finansiella mål för företaget och baserat på våra grundläggande värderingar.

inte produkter som omfattas av garanti till Guldmann utan att först ha erhållit ett returrnummer.

Om produkten ska transporteras, förpacka den noga i en kraftig kartong för att förhindra skador. I förpackningen ska returrnummer, en kort beskrivning av felet och din returadress och telefonnummer inkluderas. Guldmann bär inte risken för förlust eller skada under transport, och vi rekommenderar därför att du försäkras kollit.

7.00 Garanti och servicevillkor

A. Garanti

Guldmann garanterar att företagets utrustning är fri från väsentliga skador förutsatt att den används på normalt sätt och att den i huvudsak kommer att fungera i enlighet med specifikationerna i den dokumentation som medföljer utrustningen.

Denna uttryckliga garanti gäller under ett års tid från och med datumet för det ursprungliga inköpet och installationen ("garanti-perioden"). Om ett giltigt anspråk görs under garantiperioden som avser funktionsfel eller defekter hos utrustningen kommer Guldmann att reparera eller byta ut utrustningen utan kostnad för dig. Guldmann avgör enligt eget gottfinnande huruvida utrustningen ska repareras eller bytas ut.

Garantin omfattar inte delar av utrustningen som har skadats eller missbrukats av användaren eller annan part. Garantin omfattar inte delar av utrustningen som har förändrats eller manipulerats av användaren eller annan part. Guldmann garanterar inte att funktionerna hos lyftanordningen uppfyller dina krav eller att den fungerar utan driftstopp eller funktionsfel.

Denna garanti ersätter alla andra uttryckliga eller underförstådda garantier, oavsett om de är muntliga, skriftliga eller underförstådda, och ovanstående avhjälpande åtgärder är de enda som du är berättigad till. Endast en behörig tjänsteman hos Guldmann får förändra denna garanti eller ytterligare garantier med bindande verkan för Guldmanns del. Därutöver utgör inte ytterligare budskap som exempelvis reklam eller presentationer, muntliga eller skriftliga, någon form av garanti som utställts av Guldmann.

Denna garanti upphör att gälla om utrustningen används och underhålls på ett sätt som inte överensstämmer med avsett ändamål eller i strid med de instruktioner som medföljer produkten. För att garantin ska fortsätta att gälla under hela garantiperioden måste all service av utrustningen utföras av en tekniker utsedd av Guldmann. De delar eller komponenter som repareras eller byts ut av en tekniker utsedd av Guldmann omfattas också av garantin under återstoden av garantiperioden.

B. Service eller reparation

Kontakta Guldmanns reparationsavdelning för att få ett godkännande att returnera eventuella defekta produkter under garantiperioden. Du får då ett returrnummer samt den adress som produkten ska returneras till för garantiservice eller utbyte. Skicka

NO... BASIC LOW

Vers. 103.0

Varenr:
2710X1
2711X3

1.00	Formål og bruk	18
1.01	Produsent	18
1.02	Tiltenkt formål	18
1.03	Bruksområde	18
1.04	Bruksvilkår	18
1.05	Viktig/forholdsregler	18
1.06	UHF RFID-brikke	19
1.07	Etiketter og merking	19
1.08	Bruk	19
2.00	Vedlikehold	19
2.01	Rengjøring	19
2.02	Eierens daglige vedlikeholdsplikt	19
2.03	Kassering av seil	20
3.00	Service og levetid	20
3.01	Sikkerhets-/serviceinspeksjoner	20
3.02	Levetid	20
4.00	Tekniske spesifikasjoner	20
5.00	Samsvarserklæring for EU	20
6.00	Miljøpolitisk uttalelse – V. Guldmann A/S	20
7.00	Garanti- og servicevilkår	21
A.	Garanti	21
B.	Service eller reparasjon	21
8.00	Plassering av seilet	34
9.00	Product combinations	40

1.00 Formål og bruk**1.01 Produsent**

V. Guldmann A/S
Graham Bells Vej 21-23A
DK-8200 Aarhus N
Tlf. + 45 8741 3100
www.guldmann.com

1.02 Tiltenkt formål

Seilet er beregnet for løfting eller støtte av en person, eller av en persons kroppsdeler.

1.03 Bruksområde

Seilet er egnet for bruk ved sykehus, sykehjem, institusjoner, rehabiliteringssentre, svømmebassenger, havner, større båter, rideskoler og i private hjem.

1.04 Bruksvilkår

Seilet er utformet for bruk sammen med både mobile personløftere og takheissystemer. Det er ideelt for å løfte en person til og fra senger og rullestoler, i liggende stillinger og etter behov.

Seilet er utformet for å løfte eller flytte en person som har hodekontroll og kroppskontroll.

Bruken av seilet er underlagt følgende betingelser:

- Seilet skal brukes av opplært personale, eller av personer som har blitt instruert i bruken av det aktuelle seilet.
- Den riktige størrelsen på seilet brukes.
- Den maksimale nominelle belastningen på 255 kg skal ikke overskrides.
- Seilet brukes til å løfte en person i sittende stillinger.
- Hjelperen må følge med på brukerens velvære når seilet brukes.
- Seilet brukes med Guldmann-løftebøyle.

Viktig!

Planlegg forflyttingen. La aldri brukeren være i løfteseilet uten tilsyn. Ikke begynn å løfte før det er kontrollert at brukeren ikke kan sette seg fast og at seilet ikke henger seg opp på sengen, rullestolen eller andre hindringer. Brukerens hode, armer, hender og føtter skal ikke være i fare for å sette seg fast. Vær forsiktig med eventuelle rør og ledninger som er festet til brukeren og/eller utstyret. Kontroller at håndbetjeningen og kabelen til håndbetjeningen ikke er i konflikt med løfteredskapene, pasienten og andre gjenstander før heisen kjøres opp eller ned.

Guldmann skal ikke holdes ansvarlig for feil eller ulykker som oppstår grunn av feil bruk av løfteseilet eller manglende oppmerksomhet fra omsorgspersonen eller brukeren. Hvis seilet brukes i kombinasjon med produkter som ikke er produsert av Guldmann, må det foretas en risikovurdering utført av kvalifisert personell.

1.05 Viktig/forholdsregler

- Les instruksjonene nøye før du bruker seilet.
- Seilets maksimale belastning må aldri overskrides.
- Seilet må kun brukes til å løfte en person.
- Før et seil kan brukes, må det undersøkes i henhold til punkt 2.02.
- Bruk aldri et seil som er for stort for brukeren.
- Eventuelle reparasjoner må kun utføres av produsenten.
- Enhver alvorlig hendelse som oppstår i forbindelse med denne enheten, skal rapporteres til produsenten og den lokale myndigheten på feltet.

1.06 UHF RFID-brikke



Dette produktet har en passiv UHF RFID-brikke integrert i produktetiketten. RFID-brikken kan brukes til aktivastyrings- og sporingsformål.

RFID-brikken kan leses med utstyr som er kompatibelt med EPC global UHF Klasse I Gen ISO 18000-63.

1.07 Etiketter og merking



CE-merking

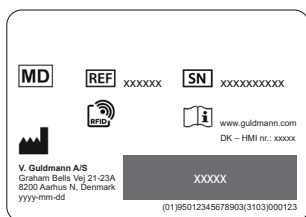


Medisinsk utstyr Klasse I i samsvar med EU MDR-forordning

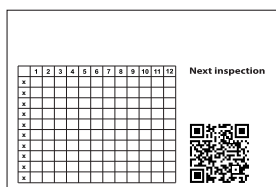


Les bruksanvisningen før bruk

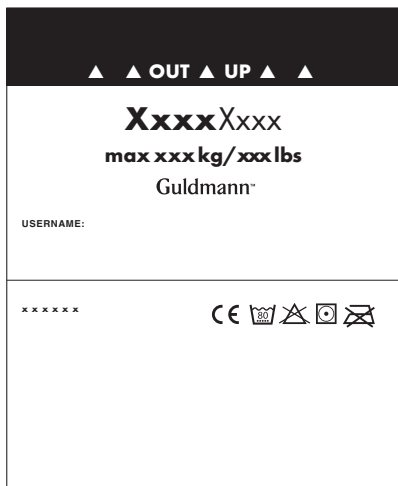
Eksempel på serienummeretikett



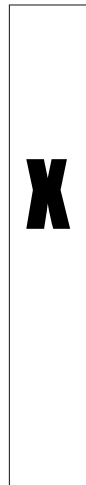
Etikett for inspeksjon



Produktetikett



Størrelsetikett



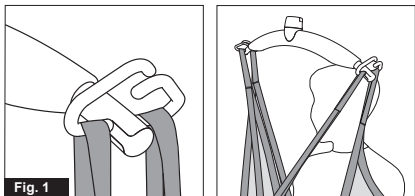
1.08 Bruk

Hvis det er tvil om valg eller bruk av løfteseilet, skal du kontakte leverandøren din.

Løftebøyle, fire festepunkter

Forsiktig!

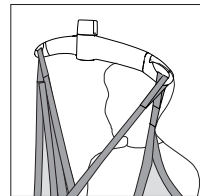
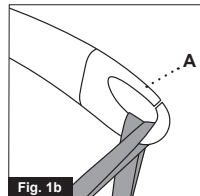
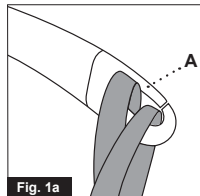
Vær forsiktig når du fester stroppene til løfteseilet på krokene. Kontroller at stroppene er riktig plassert i løftebøylens kroker. Når du trykker på opp-knappen på håndbetjeningen for å løfte brukeren, skal du igjen kontrollere at alle stroppene forblir riktig plassert i løftebøylens kroker (fig. 1).



Løftebøyle

Forsiktig!

Vær forsiktig når du legger løfteseilet på krokene. Kontroller at stroppene er trukket helt gjennom gummisikkerhetssperren (A), samt at den er på plass i løftebøylens kroker. Når du trykker på opp-knappen for å løfte brukeren, skal du igjen kontrollere at alle stroppene forblir riktig plassert i løftebøylens kroker (fig. 1a og fig. 1b).



Plassering av seilet, se på side 34

2.00 Vedlikehold

2.01 Rengjøring



Normal vask ved indikert temperatur



Ikke bruk blekemiddel



Tørketrommel ved lav temperatur



Skal ikke strykes

2.02 Eierens daglige vedlikeholdsplikt

Kontroller løfteseilet for slitasje og skader før bruk, med utgangspunkt i følgende sjekklister. Listen er ikke ment for å representere alle potensielle inspeksjonstrinn. Potensiell skade kan variere. Inspektørens eller arbeidetsstedets vurdering skal være gjeldende.

Sjekklister for inspeksjon av seilet

Før du bruker et Guldmann-seil/-tilbehør, må du kontrollere følgende:

Er seilet rent?

Følg smittevernprosedyren som gjelder på stedet.

Er seilets etikett på plass, leselig og komplett?

Manglende, uleselige eller ufullstendige seiletikett(er) kan gjøre identifisering av riktig størrelse på seilet, funksjonen til seilet og/eller vektgrensekapasiteten til seilet umulig.

Er løftestroppene og sømmene intakte?

- Se etter ødelagte eller slitte masker
- Se etter knuter i stroppene
- Se etter rifter eller frynser på stropper
- Se etter punkter som kan henge seg opp under bruk, punkteringer eller hull
- Se etter partikler i stoff eller stropper

Er stoffet intakt?

- Se etter unormale slitasjemønstre, overslitasje, friksjons-/subbeskader
- Se etter kutt eller frynsete stoff
- Se etter uvanlige eller betydelige misfarginger
- Se etter punkter som kan henge seg opp, punkteringer, flenger, hull
- Se etter frynsete eller usikre sømmer
- Se etter syre-/kaustiske/termiske forbrenninger
- Se etter endringer i materialkonsistens, f.eks. økt stivhet
- Se etter partikler som har satt seg fast inni selve stoffet

Har formen på seilet blitt endret, gjort kortere eller lengre i forhold til den opprinnelige størrelsen ved hjelp av knuter, nåler, tape eller andre metoder?

Konklusjon

Hvis man finner ett eller flere av forholdene som er nevnt ovenfor, må seilet tas ut av bruk, uavhengig av vekten til personen som skal løftes.

2.03 Kassering av seil

Seilet skal brennes når det ikke lenger skal brukes. Ved riktig forbrenning vil polyester bli brutt ned til karbondioksid og vann.

3.00 Service og levetid

3.01 Sikkerhets-/serviceinspeksjoner

I samsvar med internasjonal standard EN/ISO 10535 «Personløftere til forflytning av funksjonshemmede – Krav og prøvingsmetoder», skal det utføres en inspeksjon hver sjette måned. Prosedyren for inspeksjonen av seilet skal være grundig, systematisk og regelmessig. I tillegg til dette anbefales både praktiske og visuelle inspeksjoner.

Visse typer skader er langt lettere å oppdage gjennom praktisk inspeksjon enn bare visuell inspeksjon. For eksempel: Materialstivhet, defekte stropper og slitt stoff. Disse oppdages gjennom fysisk kontakt med seilet. En visuell inspeksjon vil sannsynligvis ikke avdekke alle former for skader på seilet.

Vurder sammensetningen og håndteringen av den skriftlige dokumentasjonen knyttet til seilinspeksjonene. Dokumentasjonen skal inneholde informasjon som: produsentens navn, seilets artikkelnummer, bredde og lengde, det unike seil-identifikasjonsnummeret (viktig for å skille mellom lignende seil), samt tilstanden til seilet. Annen viktig informasjon kan også være f.eks. datoen det ble mottatt eller tatt i bruk i institusjonen din og eventuelle nyttige spesialfunksjoner.

Vær forsiktig med skadede og defekte seil, og ta dem ut av bruk hvis ett eller flere av følgende forhold er til stede:

- Kjemiske og etsende merker
- Smeltemerker eller brennmerker
- Riper, hull, rifter eller kutt
- Brutte eller slitte masker
- Manglende, uleselige eller utilstrekkelige etiketter på seilet
- Knuter på seilet
- Slitasje
- Andre synlige skader som gir tvil om styrken til seilet.

Inspeksjoner av seilet utføres for å beskytte både pasienter og omsorgspersonale. Systematiske inspeksjoner av seilet har flere fordeler:

- bidra til å identifisere utviklingen av skade
- forhindre mulige hendelser
- sikre kvalitet på arbeidsplassen

MERK: Inspeksjoner bør utføres av en kvalifisert person som er kjent med design, bruk og vedlikehold av seilet.

Et utvalg visuelle eksempler på skade på syntetiske seil *)

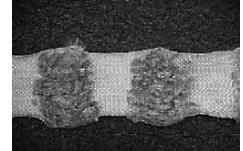
Kjemiske/kaustiske forbrenninger



Brutt søm



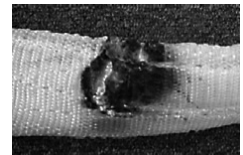
Krøllete / frynsete stoff



Knute



Smeltet/forbrent



*) eksempel på bilder som ikke er ment å representere alle typer potensiell skade

3.02 Levetid

Seilet har en forventet levetid på 5 år, men dette kan variere avhengig av bruksmønster, vask osv. Før bruk må seilet undersøkes i henhold til beskrivelsen i pkt. 2.02, og hvis det ikke oppfyller inspeksjonskravene, skal det kasseres dersom det er nødvendig.

Bruk

Bruksmiljø for produktet:

- Temperaturer på mellom +10°C og +35°C
- Relativ luftfuktighet på mellom 30% og 70%

Bortsett fra temperatur gjelder de samme miljøbetingelsene for transport og oppbevaring. Seilet skal oppbevares på flatt, rent underlag, eller henges opp på en krok ved hjelp av løftestroppene.

- Transport- og oppbevaringstemperaturer må være mellom -10°C og +40°C

4.00 Tekniske spesifikasjoner

Løfteevne, SWL 255 kg
 Materiale Polyester*)

*) Brannhemmende i henhold til EN 1021

5.00 Samsvarserklæring for EU

Produktet er produsert i samsvar med forordning (EU) 2017/745 av Europaparlamentet og rådet av 5 April 2017, som medisinsk utstyr Klasse I.

6.00 Miljøpolitisk uttalelse – V. Guldmann A/S

Hos Guldmann er vi innstilt på å arbeide aktivt for å minimere de negative innvirkningene vi har mulighet til å kontrollere.

Guldmanns ambisjon er å sikre en kontinuerlig forbedring av vårt miljøstyringssystemet vårt og dets funksjon ved å:

- Samarbeide tett med leverandørene våre for å sikre at vi bruker materialer og prosesser som er så bærekraftige som mulig.
- Kontinuerlig minimere den relative mengden avfall og utslipp og sikre høyest mulig grad av resirkulering
- Sikre at produktene våre ikke har unødvendig negativ påvirkning på miljøet i forbindelse med bruk, resirkulering og eventuell destruksjon
- Overholde gjeldende lovgivning
- Sikre en kontinuerlig forbedring av vårt miljøstyringssystem og miljøytelsen knyttet til det

Alle underselskaper i Guldmann-konsernet er omfattet av retningslinjene nevnt ovenfor, og vi forventer at våre partnere (leverandører og distributører) lever opp til denne policyen.

Alle ansatte i Guldmann plikter å informere ledelsen umiddelbart hvis de blir oppmerksomme på brudd på miljøretningslinjer internt i organisasjonen eller hos våre partnere.

Dette tar hensyn til de økonomiske og teknologiske ressursene vi har til rådighet, våre generelle økonomiske mål for selskapet og er basert på våre grunnleggende verdier.

7.00 Garanti- og servicevilkår

A. Garanti

Guldmann garanterer at selskapets utstyr er fritt for materialfeil ved normal bruk, og at det i det vesentlige vil fungere i henhold til spesifikasjonene som er angitt i dokumentasjonen som er levert sammen med utstyret.

Denne uttrykkelige garantien gjelder i ett år fra dato for det opprinnelige kjøpet og installasjonen ("Garantiperioden"). Dersom det fremmes et gyldig krav under Garantiperioden om feilfunksjon eller defekter ved produktet, vil Guldmann reparere eller erstatte produktet uten ekstra kostnad for deg. Guldmann forbeholder seg retten til å avgjøre hvorvidt utstyret skal repareres eller erstattes.

Garantien dekker ikke noen del av utstyret som har blitt utsatt for skade eller feilaktig bruk av brukeren eller andre. Garantien dekker ikke noen del av utstyret som har blitt endret eller forandret av brukeren eller andre. Guldmann garanterer ikke at løfteapparatets funksjoner kommer til å oppfylle kravene dine, fungere uten avbrudd eller være feilfrie.

Garantien som angis har forrang foran alle andre uttrykkelige og impliserte garantier, enten muntlige, skriftlige eller impliserte, og du har ingen andre midler til rådighet enn de som er oppgitt ovenfor. Kun autoriserte medarbeidere hos Guldmann kan gjøre endringer i denne garantien, eller tilleggsgarantier som binder Guldmann. Følgelig utgjør ikke andre ytringer, som for eksempel reklame eller presentasjoner, hva enten muntlige eller skriftlige, noen garantier fra Guldmann.

Denne garantien skal anses ugyldig dersom utstyret brukes og vedlikeholdes på måter som ikke stemmer med bruken det er beregnet for, eller instruksjonene som er levert sammen med produktet. Videre må all service på utstyret, for at garantien skal gjelde gjennom hele Garantiperioden, utføres av en tekniker sertifisert av Guldmann. Alle deler eller komponenter som repareres eller skiftes ut av en Guldmann-sertifisert tekniker vil være garantert for resten av Garantiperioden.

B. Service eller reparasjon

Kontakt Guldmann Repair for autorisasjon til å returnere eventuelle defekte artikler under Garantiperioden. Du kommer til å motta et returautorisasjons-nummer og adresse for å returnere artikkelen for garantiservice eller erstatning. Ikke returner artikler til Guldmann under garanti uten å få et Returautorisasjons-nummer først.

Dersom du sender artikkelen i posten, må den pakkes godt inn i en solid kartong for å forhindre skade. Legg ved Returautorisasjons-nummeret, en kort beskrivelse av problemet samt returadressen og telefonnummeret ditt. Guldmann tar ikke ansvar for tap eller skade i transitt, så du anbefales å forsikre pakken.

Vers. 103.0
 Réf.:
 2710X1
 2711X3

1.00	Application et utilisation	22
1.01	Fabricant	22
1.02	Objectif prévu	22
1.03	Domaine d'utilisation	22
1.04	Conditions d'utilisation	22
1.05	Important/Précautions	22
1.06	Étiquette RFID UHF	23
1.07	Étiquettes et marquage	23
1.08	Utilisation	23
2.00	Entretien	23
2.01	Nettoyage	23
2.02	Procédures d'entretien quotidiennes et obligatoires	23
2.03	Mise au rebut des harnais	24
3.00	Service et durée de vie	24
3.01	Inspections	24
3.02	Durée de vie	24
4.00	Spécifications techniques	25
5.00	Déclaration de conformité EU	25
6.00	Déclaration de politique environnementale	25
	– V. Guldmann A/S	25
7.00	Conditions de garantie et de maintenance	25
A.	Garantie	25
B.	Maintenance ou réparation	25
8.00	Installation des harnais	34
9.00	Product combinations	40

1.00 Application et utilisation

1.01 Fabricant

V. Guldmann A/S
 Graham Bells Vej 21-23A
 DK-8200 Aarhus N
 Tel. + 45 8741 3100
 www.guldmann.com

1.02 Objectif prévu

Le harnais est conçu pour soulever ou soutenir une personne ou des parties du corps du patient.

1.03 Domaine d'utilisation

Le harnais est adapté pour une utilisation dans les hôpitaux, les maisons de retraite médicalisées, les institutions, les centres de réadaptation, les piscines, les débarcadères, sur les grands bateaux, les écoles d'équitation et dans les maisons privées.

1.04 Conditions d'utilisation

Conçu pour une utilisation avec un lève-personne mobile ou un module de levage sur rail plafonnier, il est idéal pour les transferts de patients en position assise depuis ou vers le lit ou le fauteuil roulant.

Ce harnais est approprié pour les personnes ayant le contrôle de leur tête et de leur corps.

Pour utiliser ce harnais, les conditions suivantes doivent être remplies :

- Le harnais doit être utilisé par du personnel formé ou des personnes ayant reçu des instructions quant à son utilisation.
- Le harnais utilisé doit être de taille adéquate.
- La charge nominale maximale, de 255 kg ne doit pas être dépassée.
- Ce harnais est utilisé pour les transferts de patients en position assise.
- Le personnel assistant doit veiller au bien-être de l'utilisateur du harnais.
- Ce harnais s'utilise avec le cintre de levage Guldmann.

Important !

Planifiez le déplacement. Évitez de laisser l'utilisateur sans surveillance dans le harnais de levage. Ne commencez pas le levage tant que vous ne vous êtes pas assuré que l'utilisateur ne peut être piégé et que le harnais ne peut se coincer dans le lit, le fauteuil roulant, etc. La tête, les bras, les mains et les pieds de l'utilisateur ne doivent pas risquer d'être coincés. Faites attention aux tubes et aux fils qui sont fixés à l'utilisateur ou à l'équipement. Vérifiez que la commande manuelle et son câble ne risquent pas d'être gênés par le harnais, le patient ou un autre objet avant d'activer le module pour le faire monter ou descendre.

Guldmann ne sera pas responsable des défauts ou des accidents dus à une utilisation incorrecte du harnais de levage ou à un défaut d'attention de la part du soignant ou de l'utilisateur. Si le harnais est utilisé avec des produits non fabriqués par Guldmann, une personne qualifiée doit effectuer une évaluation des risques.

1.05 Important/Précautions

- Avant d'utiliser le harnais, lisez attentivement les instructions relatives à l'utilisation.
- La charge maximale du harnais ne doit jamais être dépassée.
- Le harnais doit uniquement être utilisé pour lever une personne.

- Avant d'utiliser un harnais, il doit être examiné conformément aux indications du paragraphe 2.02.
- N'utilisez jamais un harnais trop grand pour l'utilisateur.
- Les réparations éventuelles doivent être exclusivement pratiquées par le fabricant.
- Tout incident grave avec cet appareil doit être reporté au fabricant et aux autorités locales compétentes.

1.06 Étiquette RFID UHF



Ce produit comporte une étiquette RFID UHF passive intégrée dans l'étiquette du produit. L'étiquette RFID peut être utilisée à des fins de gestion et de suivi des matériels. L'étiquette RFID est lisible avec un équipement conforme à la norme EPC Global UHF Classe I Gen 2 ISO 18000-63.

1.07 Étiquettes et marquage



Marquage CE



Dispositif médical Class I en accordance avec la réglementation EU MDR

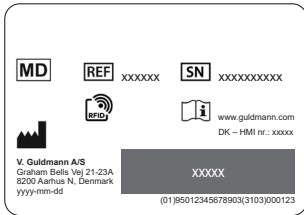


Lisez le manuel avant toute opération

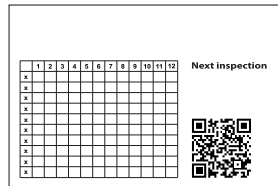


Mandataire suisse
Swiss AR Services, Industriestrasse 47, 6300 Zug, Schweiz, info@swissarservices.ch

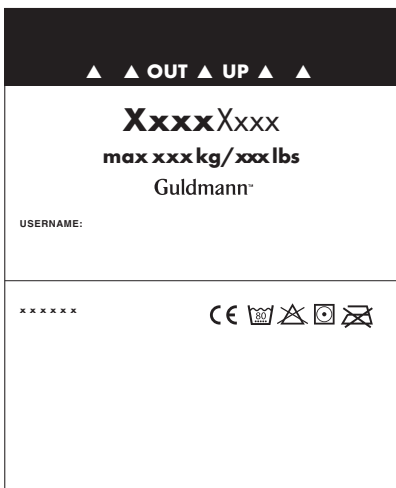
Exemple d'étiquette de numéro de série



Etiquette d'inspection



Etiquette du produit



Taille des étiquettes



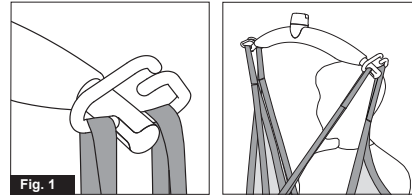
1.08 Utilisation

En cas de doute concernant le choix ou l'utilisation d'un harnais de levage, veuillez contacter votre fournisseur.

Cintre de levage, 4 points d'accroche

Attention!

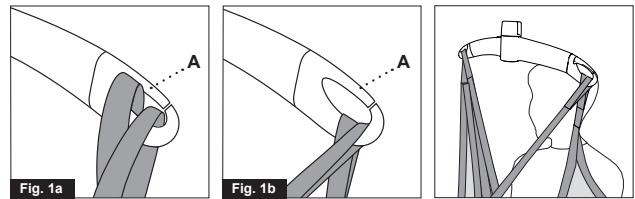
Soyez vigilant quand vous placez les boucles dans les mousquetons. Vérifiez que les boucles ont bien été placées dans les mousquetons du cintre. Appuyez une première fois sur la télécommande pour soulever le patient, vérifiez encore une fois que toutes les boucles sont bien maintenues dans les mousquetons du cintre de levage avant de continuer l'opération de levage (Fig 1).



Cintre de levage

Attention !

Soyez vigilant quand vous placez les lanières dans les crochets. Vérifiez que les lanières sont tirées à travers le cran de sécurité en caoutchouc et bien placées dans le crochet. Quand vous appuyez sur la télécommande pour soulever le patient, vérifiez encore une fois que toutes les lanières sont bien maintenues dans les crochets du cintre de levage. (fig. 1a and fig. 1b).



Installation des harnais page 34

2.00 Entretien

2.01 Nettoyage

- Lavage normal à la température indiquée
- N'utilisez pas d'agent de blanchiment
- Séchage en tambour à faible température
- Ne pas repasser

2.02 Procédures d'entretien quotidiennes et obligatoires

Assurez-vous que le harnais de levage ne présente aucun signe de dommage ou d'usure avant de l'utiliser, conformément à la liste de contrôle suivante, non exhaustive quant aux mesures d'inspection possibles. Les dommages éventuels peuvent varier. Le jugement de l'inspecteur ou du site prévaut.

Liste d'inspection des harnais

Avant d'utiliser un harnais ou un accessoire Guldmann, contrôlez les points suivants :

Le harnais est-il propre ?

Respectez la procédure de contrôle des infections spécifique à l'établissement.

L'étiquette du harnais est-elle présente, lisible et complète ?

L'absence partielle ou totale d'étiquette ou son manque de lisibilité pourrait compromettre la bonne identification de la taille et/ou de la limite de capacité du harnais.

Les sangles de levage et les mailles sont-elles intactes ?

- Vérifiez l'absence de mailles usées ou déchirées.
- Vérifiez l'absence de nœuds sur les sangles.
- Vérifiez l'absence de déchirures ou de sangles effilochées.
- Vérifiez l'absence d'accrocs, de perforations ou de trous.
- Vérifiez l'absence de particules dans le tissu des sangles.

Le tissu est-il intact ?

- Vérifiez l'absence d'usures anormales ou excessives ou de traces d'abrasion.
- Vérifiez l'absence de coupures ou de tissu effiloché.
- Vérifiez l'absence de décoloration inhabituelle ou significative.
- Vérifiez l'absence d'accrocs, de perforations, d'usures ou de trous.
- Vérifiez l'absence de coutures effilochées ou non protégées.
- Vérifiez l'absence de brûlures acides, caustiques ou thermiques.
- Vérifiez l'absence de modifications de l'uniformité du matériau, comme une rigidité accrue.
- Vérifiez l'absence de particules intégrées.

La forme du harnais a-t-elle été modifiée, raccourcie ou élargie par rapport à sa taille d'origine (en utilisant des nœuds, aiguilles, de l'adhésif ou une autre méthode) ?

Conclusion

Si le harnais présente une défaillance dans l'un des domaines ci-dessus, il doit être mis hors service quel que soit le poids de la personne levée.

2.03 Mise au rebut des harnais

Les harnais sont éliminés par incinération. Grâce à une incinération correcte, le polyester se dégrade en dioxyde de carbone et en eau.

3.00 Service et durée de vie

3.01 Inspections

Conformément à la norme internationale EN/ISO 10535

« Lève-personnes pour transférer des personnes handicapées – Exigences et méthodes d'essai », une inspection doit être réalisée tous les 6 mois.

La procédure d'inspection du harnais doit être soignée, systématique et régulière. En outre, des inspections pratiques et visuelles sont également recommandées.

Certaines formes de dommages sont bien plus perceptibles par inspection pratique que par inspection visuelle, comme la rigidité du matériau, les défauts des sangles et l'usure du tissu. Ces défauts se remarquent par contact physique avec le harnais. Une inspection visuelle ne permet pas de détecter tous les types de dommages sur les harnais.

Prévoyez de consigner et de remettre les éventuelles observations liées aux inspections des harnais. La documentation doit inclure les informations suivantes : le nom du fabricant, le numéro du stock de harnais, la largeur et la longueur, le numéro d'identification unique du harnais (important pour différencier des harnais similaires) ainsi que son état. D'autres informations importantes peuvent également inclure la date de réception ou de première utilisation au sein de vos installations et toute autre caractéristique spéciale.

Éléments à prendre en compte pour évaluer l'endommagement ou la déféctuosité d'un harnais et son éventuelle mise hors service : cessez d'utiliser le harnais s'il présente un ou plusieurs des points suivants :

- Marques de brûlure chimique ou de corrosion
- Marques de brûlure ou de fusion
- Accrocs, perforations, déchirures ou coupures
- Mailles déchirées ou usées
- Étiquettes de harnais manquantes, illisibles ou incomplètes
- Présence de nœuds dans le harnais
- Usure et déchirures
- Autres dommages visibles susceptibles d'entraîner une baisse de résistance du harnais

Les inspections sur le harnais sont menées pour protéger les patients, le personnel soignant et la sécurité globale de l'établissement. Le système d'inspection des harnais présente des avantages supplémentaires. Les inspections systématiques permettront d'identifier les dommages en cours de formation et donc de réduire potentiellement les coûts. La procédure d'inspection peut aussi contribuer à s'assurer que plusieurs harnais de la même taille et du même type ne sont pas stockés.

REMARQUE : Les inspections doivent être réalisées par une personne avisée et correctement formée à la conception, à l'utilisation et à l'entretien des harnais.

Exemples visuels de dommages du harnais synthétique *)

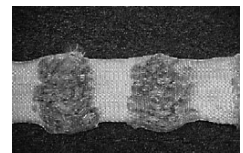
Brûlures chimiques ou caustiques



Mailles cassées



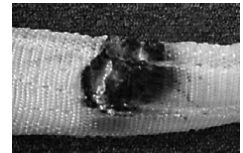
Sangle écrasée/effilochée



Nœuds



Fusion/surchauffe



*) Les exemples de dommages visuels ne sont pas destinés à représenter tous les types de dommages potentiels

3.02 Durée de vie

La durée de vie estimée du harnais est de 5 ans, mais cette estimation peut varier selon les conditions individuelles d'utilisation, de lavage, etc. Avant toute utilisation, il est impératif d'examiner le harnais conformément à la description du paragraphe 2.02. S'il ne remplit pas les critères d'inspection, il doit être jeté.

Conditions d'utilisation :

Ce produit est conçu pour fonctionner dans les plages suivantes :

- Températures : entre +10°C et +35°C.
- Humidité relative : entre 30% et 70%.

Ces conditions doivent également être respectées lors du transport et du stockage du produit. Le harnais doit être stocké sur une surface plane et propre, ou suspendu sur une patère par les boucles de levage.

- Les températures lors du transport et du stockage doivent être maintenues entre -10°C et +40°C

4.00 Spécifications techniques

Capacité de levage, CMU 255 kg
Matériaux Polyester^{x)}

^{x)} Ignifuge selon la norme EN 1021

5.00 Déclaration de conformité EU

Ce produit est un dispositif médical de Classe I, conformément au Règlement (UE) 2017/745 du Parlement Européen et du Conseil du 5 avril 2017.

6.00 Déclaration de politique environnementale – V. Guldmann A/S

Chez Guldmann, nous nous efforcerons activement de réduire au minimum l'impact négatif que nous pouvons contrôler.

L'ambition de Guldmann est d'assurer l'amélioration continue de notre système de gestion environnementale et de ses performances par :

- Un travail en étroite collaboration avec nos fournisseurs afin de garantir que nous utilisons des matériaux et des processus aussi durables que possible
- En minimisant continuellement la quantité relative de déchets et d'émissions et en assurant le plus haut degré possible de recyclage
- En veillant à ce que nos produits n'aient pas inutilement un impact négatif sur l'environnement en ce qui concerne l'utilisation, le recyclage et éventuellement la destruction.
- Le respect de la législation applicable
- En assurant l'amélioration continue de notre système de gestion environnementale et des performances environnementales associées

Toutes les filiales du groupe Guldmann sont couvertes par la politique susmentionnée et nous attendons de nos Partenaires (fournisseurs et distributeurs) qu'ils respectent cette politique.

Tous les employés de Guldmann sont tenus d'informer immédiatement la direction s'ils soupçonnent ou ont connaissance d'une violation de la politique environnementale en interne, au sein de l'organisation ou chez nos partenaires.

Cela implique l'évaluation des ressources économiques et technologiques dont nous disposons, ainsi que de nos objectifs financiers globaux pour l'entreprise, en tenant compte de nos valeurs fondamentales.

7.00 Conditions de garantie et de maintenance

A. Garantie

Guldmann garantit que son équipement est exempt de défauts matériels dans des conditions normales d'utilisation et fonctionne dans le respect des spécifications énoncées dans la documentation fournie avec l'équipement.

La présente garantie expresse s'applique pendant une période d'un an à compter de la date de l'achat initial et de l'installation (la « Période de garantie »). Si une réclamation valable est formulée pendant la Période de garantie pour cause de dysfonctionnement

ou de défaut de l'équipement, Guldmann s'engage à réparer ou à remplacer l'équipement sans frais supplémentaires pour vous. Guldmann se réserve le droit, à sa seule discrétion, de juger si l'équipement doit être réparé ou remplacé.

La garantie ne couvre aucune pièce de l'équipement endommagé ou ayant fait l'objet d'un usage abusif par l'utilisateur ou un tiers. La garantie ne couvre aucune pièce de l'équipement ayant fait l'objet d'une quelconque transformation ou modification par l'utilisateur ou un tiers. Guldmann ne peut garantir que le fonctionnement du dispositif de levage répondra à vos exigences, et s'utilisera sans interruption ou défaut.

La présente garantie remplace toutes les autres garanties formelles ou tacites, qu'elles soient orales, écrites ou implicites, et les mesures décrites ci-dessus constituent vos seules et uniques voies de recours. Seuls les agents autorisés de Guldmann sont autorisés à apporter des modifications à la présente garantie ou à toute autre garantie liant Guldmann. En conséquence, toute autre déclaration, de type publicité ou présentation, tant écrite qu'orale, ne constitue aucunement une garantie donnée par Guldmann.

La présente garantie sera considérée comme nulle et non avenue si l'équipement est utilisé et entretenu d'une manière incompatible avec son utilisation prévue ou les instructions fournies avec le produit. En outre, afin que la garantie demeure en vigueur pendant toute la Période de garantie, toutes les opérations de maintenance doivent être effectuées par un technicien désigné par Guldmann. Les pièces ou composants réparés ou remplacés par un technicien désigné par Guldmann sont couverts pendant le reste de la Période de garantie.

B. Maintenance ou réparation

Veillez vous mettre en relation avec le service de réparation de Guldmann pour obtenir l'autorisation de retourner tout article défectueux pendant la Période de garantie. Un numéro d'autorisation de retour ainsi qu'une adresse vous seront alors envoyés pour le retour de l'article en vue de son remplacement ou de sa réparation. Ne retournez en aucun cas les articles sous garantie à Guldmann sans disposer au préalable d'un numéro d'autorisation de retour.

Pour les retours par voie postale, emballez soigneusement l'article dans un emballage solide afin d'éviter tout dommage. N'oubliez pas de renseigner votre numéro d'autorisation de retour, une courte description du problème ainsi que l'adresse de retour et un numéro de téléphone. Guldmann décline toute responsabilité en cas de perte ou de dommage pendant le retour, c'est pourquoi nous vous recommandons d'assurer le contenu du colis.

Vers. 103.0

Cod.art.:
2710X1
2711X3

1.00	Scopo e utilizzo	26
1.01	Produttore	26
1.02	Scopo previsto	26
1.03	Area di utilizzo	26
1.04	Condizioni d'uso	26
1.05	Importante/Precauzioni	26
1.06	Tag RFID UHF	27
1.07	Etichette e marcatura	27
1.08	Uso	27
2.00	Manutenzione	27
2.01	Pulizia	27
2.02	Operazioni quotidiane di manutenzione	27
2.03	Smaltimento delle imbragature	28
3.00	Riparazioni e vita utile	28
3.01	Ispezioni di sicurezza/manutenzione	28
3.02	Vita utile	28
4.00	Specifiche tecniche	29
5.00	Dichiarazione di conformità EU	29
6.00	Dichiarazione sulla politica ambientale	29
	– V. Guldmann A/S	29
7.00	Garanzia e condizioni di assistenza	29
A.	Garanzia	29
B.	Manutenzione o riparazione	29
8.00	Posizionamento delle imbragature	34
9.00	Product combinations	40

1.00 Scopo e utilizzo**1.01 Produttore**

V. Guldmann A/S
Graham Bells Vej 21-23A
DK-8200 Aarhus N
Tel. + 45 8741 3100
www.guldmann.com

1.02 Scopo previsto

L'imbragatura è progettata per sollevare o sostenere una persona o parti del corpo di una persona.

1.03 Area di utilizzo

L'imbragatura è adatta per l'uso in ospedali, case di cura, istituzioni, centri di riabilitazione, piscine, atterraggi di barche, su barche più grandi, scuole di equitazione e in case private.

1.04 Condizioni d'uso

L'imbragatura è disegnata per essere usata sia con sollevatori mobili che con sistemi di sollevamento a soffitto. È ideale per sollevare persone da/a letti e carrozzine in posizione seduta secondo necessità.

L'imbragatura è disegnata per sollevare o trasferire persone con controllo della testa e del corpo.

L'uso dell'imbragatura è soggetto a quanto segue.

- L'imbragatura deve essere utilizzata da personale qualificato o da persone che conoscano le istruzioni d'uso dell'imbragatura in questione.
- È necessario utilizzare la taglia corretta dell'imbragatura.
- Non è consentito superare il carico nominale massimo, rispettivamente 255 kg.
- L'imbragatura è usata per sollevare persone in posizione seduta
- L'assistente deve avere cura del benessere dell'utente durante l'utilizzo dell'imbragatura.
- L'imbragatura deve essere utilizzata con la barra di sollevamento Guldmann

Importante!

Planificare lo spostamento. Evitare di lasciare solo l'utente nell'imbragatura di sollevamento. Non iniziare a sollevare prima di avere verificato che l'utente non rischi di rimanere intrappolato e che l'imbragatura non si impigli sul letto, sulla sedia a rotelle, ecc. La testa, le braccia, le mani e i piedi dell'utente non devono correre il rischio di restare intrappolati. Prestare attenzione ai tubi e ai cavi collegati all'utente e/o all'attrezzatura. Verificare che il comando manuale e il cavo apposito siano liberi da ganci, paziente e altri oggetti prima di sollevare o abbassare il sollevatore.

Guldmann non si assume alcuna responsabilità per difetti o incidenti che possano verificarsi a seguito di un uso improprio dell'imbragatura o della mancanza di attenzione da parte dell'assistente sanitario o dell'utente. Se si utilizza l'imbragatura insieme a prodotti non fabbricati da Guldmann, è necessario che personale qualificato effettui una valutazione dei rischi.

1.05 Importante/Precauzioni

- Leggere le istruzioni con attenzione prima di utilizzare l'imbragatura.
- Non è consentito superare il carico massimo dell'imbragatura.
- L'imbragatura può essere utilizzata soltanto per sollevare persone.

- Prima di utilizzare l'imbragatura, è necessario esaminarla come indicato al punto 2.02.
- Non usare mai un'imbragatura che risulti troppo grande per l'utente.
- Solo il produttore può effettuare eventuali riparazioni.
- Qualsiasi incidente verificatosi in relazione a questo dispositivo deve essere segnalato al produttore e all'autorità competente locale.

1.06 Tag RFID UHF



In questo prodotto è presente un tag RFID UHF passivo integrato nell'etichetta del prodotto. Il tag RFID può essere utilizzato per la gestione ed il monitoraggio delle informazioni. Il tag RFID è leggibile con apparecchiature conformi alla norma EPC global UHF Class I Gen 2 ISO 18000-63.

1.07 Etichette e marcatura



Marcatura CE



Medical Dispositivo Medico di Classe I in conformità al regolamento EU MDR

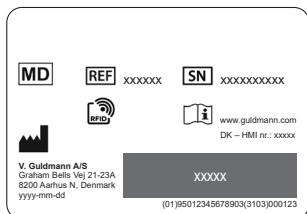


Leggere il manuale prima dell'uso

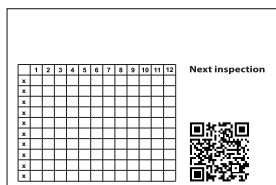


Rappresentante autorizzato per la Svizzera:
Swiss AR Services, Industriestrasse 47, 6300 Zug, Svizzera, info@swissarservices.ch

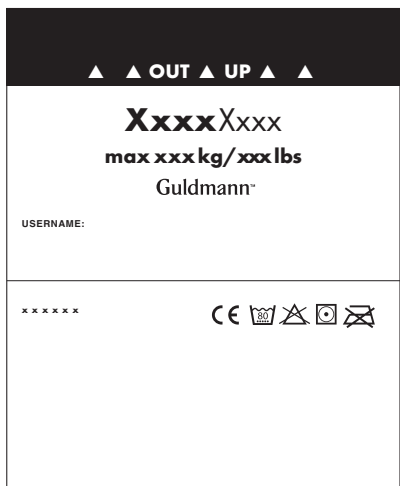
Esempio di etichetta del numero seriale



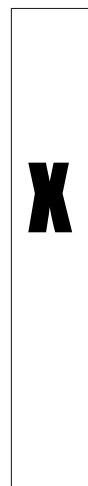
Etichetta di Ispezione



Etichetta del Prodotto



Formato Etichetta



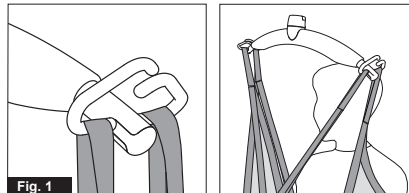
1.08 Uso

In caso di dubbio nella scelta o utilizzo di un'imbragatura, contattare il proprio fornitore di fiducia.

Barra di presa a quattro punti di fissaggio

Attenzione!

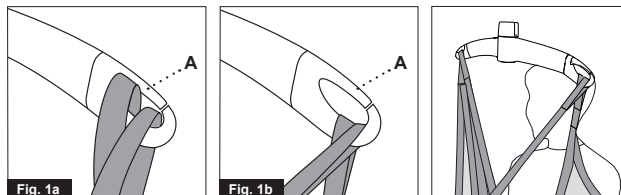
Fare attenzione quando si collegano le cinghie di sollevamento dell'imbragatura ai ganci. Controllare che le cinghie siano state collocate correttamente nei ganci della barra di sollevamento. Quando si preme il tasto sulla pulsantiera per sollevare l'utente, controllare nuovamente che tutte le cinghie restino posizionate correttamente nei ganci della barra di sollevamento (Fig. 1).



Barra di presa

Attenzione!

Prestare attenzione quando si fissa l'imbragatura di sollevamento ai ganci. Verificare che le cinghie siano state tirate completamente attraverso il fermo di sicurezza in gomma (A) e che si trovino in posizione nei ganci della barra di sollevamento. Quando si preme il pulsante di salita per sollevare l'utente, controllare nuovamente che tutte le cinghie rimangano posizionate correttamente nei ganci della barra di sollevamento (fig. 1a e fig. 1b).



Posizionare l'imbragatura, vedere pag 34

2.00 Manutenzione

2.01 Pulizia

- Normale lavaggio alla temperatura indicata
- Non usare candeggina
- Asciugare in asciugabiancheria a basse temperature
- Non stirare

2.02 Operazioni quotidiane di manutenzione

Verificare la presenza di eventuali danni o usura sull'imbragatura di sollevamento prima dell'uso come previsto dalla seguente checklist che non ha lo scopo di rappresentare tutte le potenziali fasi di ispezione. I potenziali danni possono variare. Il giudizio dell'ispettore è prevalente.

Checklist ispezione imbragatura

Prima di usare l'imbragatura/gli accessori Guldmann controllare quanto segue.

L'imbragatura è pulita?

Seguire la procedura del luogo specifica per il controllo delle infezioni.

L'etichetta dell'imbragatura è presente, leggibile e completa?

Le etichette mancanti, illeggibili o incomplete potrebbero rendere impossibile identificare la taglia più idonea dell'imbragatura, la funzione dell'imbragatura e/o la portata massima dell'imbragatura.

Le cinghie di sollevamento e le cuciture sono intatte?

- Cercare eventuali cuciture strappate o usurate
- Cercare eventuali nodi nelle cinghie
- Cercare eventuali strappi o sfilacciature nelle cinghie
- Cercare eventuali sporgenze, bucatore o fori
- Cercare eventuali particelle nel tessuto o nelle cinghie

Il tessuto è intatto?

- Cercare eventuali usure anomale, eccessive o evidenti abrasioni
- Cercare eventuali tagli o sfilacciature nel tessuto
- Cercare eventuali scoloriture insolite o di dimensioni rilevanti
- Cercare eventuali sporgenze, bucatore, strappi o fori
- Cercare eventuali cuciture sfilacciate o non sicure
- Cercare eventuali bruciature da acido, sostanza caustica o calore
- Cercare eventuali cambiamenti nella consistenza del materiale, ad es una maggiore rigidità
- Cercare eventuali particelle intrappolate

La forma dell'imbragatura è stata alterata, resa più corta o più lunga rispetto alla dimensione originale utilizzando nodi, aghi, nastro o altri metodi?

Conclusioni

Se l'imbragatura presenta una o più condizioni tra quelle descritte sopra, è necessario interromperne l'utilizzo indipendentemente dal peso della persona da sollevare.

2.03 Smaltimento delle imbragature

Le imbragature devono essere smaltite per incenerimento. Con un corretto incenerimento, il poliestere si disgrega in anidride carbonica e acqua.

3.00 Riparazioni e vita utile

3.01 Ispezioni di sicurezza/manutenzione

Conformemente allo standard internazionale EN/ISO 10535 "Sollevatori per il trasferimento di persone disabili - Requisiti e metodi di prova", è necessario eseguire un'ispezione ogni 6 mesi.

La procedura d'ispezione dell'imbragatura deve essere accurata, sistematica e regolare. Inoltre, si consiglia di effettuare ispezioni pratiche e visive.

Alcuni tipi di danni sono molto più facilmente individuabili con un'ispezione pratica che non con un'ispezione visiva. Per esempio: rigidità del materiale, cinghie difettose e tessuto usurato. Tali danni sono individuabili toccando fisicamente l'imbragatura. Un'ispezione visiva non consente probabilmente di individuare tutti i tipi di danni presenti sull'imbragatura.

Tenere conto dell'organizzazione e della gestione della documentazione scritta relativa alle ispezioni dell'imbragatura. La documentazione deve contenere informazioni quali: il nome del produttore, il numero di magazzino dell'imbragatura, larghezza e lunghezza, il numero identificativo unico dell'imbragatura (importante per differenziarla da imbragature simili) e le condizioni dell'imbragatura stessa. Altre importanti informazioni potrebbero essere la data di ricezione o di primo utilizzo presso la struttura e altri utili elementi.

Prestare attenzione alle imbragature danneggiate o difettose e ritirarle dal servizio. Ritirare un'imbragatura dal servizio se presenta una o più condizioni tra quelle descritte di seguito.

- Segni dovuti a prodotti chimici e di corrosione
- Segni di scioglimento o bruciature
- Graffi, fori, strappi o tagli
- Cuciture strappate o usurate
- Etichette dell'imbragatura mancanti, illeggibili o non idonee
- Nodi nell'imbragatura
- Usura
- Altri danni visibili che compromettono la resistenza dell'imbragatura.

Le ispezioni all'imbragatura devono essere effettuate per proteggere i pazienti, il personale di assistenza e garantire la sicurezza generale del luogo. Un sistema di ispezioni delle imbragature ha ulteriori vantaggi. Le ispezioni sistematiche aiutano a identificare l'insorgere di danni e, di conseguenza, possono potenzialmente portare a significative riduzioni di costo. La procedura di ispezione può inoltre contribuire a garantire che non si tengano in magazzino diverse imbragature di una stessa misura e tipo.

NOTA: le ispezioni devono essere effettuate da una persona adeguatamente qualificata che conosca il design, l'uso e le nozioni di manutenzione dell'imbragatura.

Esempi visivi campione di danni a imbragature sintetiche ^{x)}

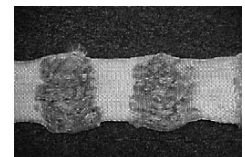
Bruciature da sostanze chimiche/caustiche



Cuciture strappate



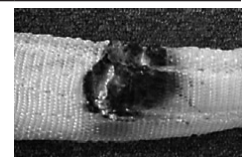
Rete impigliata/sfilacciata



Nodi



Scioglimento/bruciature



^{x)} queste immagini campione non hanno lo scopo di rappresentare tutte le diverse tipologie di danni possibili

3.02 Vita utile

La durata dell'imbragatura è in genere di 5 anni, ma dipende dal tipo di utilizzo, dai lavaggi, ecc. Prima dell'utilizzo, l'imbragatura deve essere esaminata in base alla descrizione riportata alla sezione 2.02 e, qualora non rispetti i requisiti di ispezione, deve essere scartata se necessario.

Funzionamento

L'ambiente operativo dei prodotti deve avere:

- Temperature operative tra +10°C e +35°C
- Umidità relativa dell'aria compresa tra il 30% e il 70%

Fatta eccezione per la temperatura, le stesse condizioni ambientali si applicano anche al trasporto e alla conservazione. L'imbragatura deve essere conservata su una superficie piana e pulita o appesa ai ganci utilizzando gli occhielli di sollevamento.

- Trasporto e conservazione a temperature comprese tra -10°C e +40°C

4.00 Specifiche tecniche

Capacità di sollevamento, carico di lavoro sicuro... .255 kg
 MaterialePoliestere*)

*) Ritardante di fiamma secondo la norma EN 1021

5.00 Dichiarazione di conformità EU

I prodotti sono fabbricati in conformità con il regolamento (UE) 2017/745 del Parlamento Europeo e del Consiglio del 5 aprile 2017, come il dispositivo medico di Classe I.

6.00 Dichiarazione sulla politica ambientale – V. Guldmann A/S

In Guldmann lavoriamo quotidianamente per garantire che l'impatto ambientale sia minimizzato.

L'ambizione di Guldmann è quella di garantire il miglioramento continuo del nostro sistema di gestione ambientale e delle sue prestazioni:

- lavorando a stretto contatto con i nostri fornitori per garantire l'utilizzo di materiali e processi il più possibile sostenibili
- riducendo continuamente al minimo la quantità relativa di rifiuti e di emissioni e garantendo il massimo grado di riciclaggio possibile
- garantendo che i nostri prodotti non abbiano un impatto ambientale inutilmente negativo in relazione all'uso, al riciccolo ed eventualmente alla distruzione
- rispettando le legislazioni in essere
- garantendo il miglioramento continuo del nostro sistema di gestione ambientale e delle relative prestazioni ambientali

Tutte le filiali del gruppo Guldmann devono rispettare questa policy e chiediamo ai nostri Partner (Fornitori e Distributori) che facciano altrettanto.

Tutti i dipendenti Guldmann sono tenuti a informare immediatamente la direzione se vengono a conoscenza di violazioni della politica ambientale all'interno dell'organizzazione o presso i nostri partner.

Questo tenendo conto delle risorse economiche e tecnologiche a nostra disposizione e dei nostri obiettivi finanziari generali per l'azienda e sulla base dei nostri valori fondamentali.

7.00 Garanzia e condizioni di assistenza

A. Garanzia

Guldmann garantisce che l'apparecchiatura è priva di difetti materiali in condizioni d'uso normali e che fondamentalmente funzionerà in conformità alle specifiche indicate nella documentazione fornita a corredo.

Questa specifica garanzia sarà valida per un anno a partire dalla data d'acquisto originale e di installazione (il "Periodo di garanzia"). Qualora venga presentato un valido reclamo durante il Periodo di Garanzia per malfunzionamento o difetto dell'apparecchiatura, Guldmann riparerà o sostituirà la stessa senza costi aggiuntivi. Guldmann stabilirà, a sua assoluta discrezione, se l'apparecchiatura dovrà essere riparata o sostituita.

La garanzia non copre componenti dell'apparecchiatura sottoposti a danni o uso improprio da parte dell'utente o di terzi. La garanzia non copre quei componenti dell'apparecchiatura alterati o modificati in qualsivoglia modo da parte dell'utente o di terzi. Guldmann non garantisce che le funzioni del dispositivo di sollevamento soddisfino i requisiti dell'utente, né che non subiscano interruzioni o siano prive di errori.

La garanzia qui formulata sostituisce ogni altra garanzia esplicita e implicita, sia essa orale, scritta o implicita, e le riparazioni stabilite nella presente sono ad uso esclusivo dell'utente. La presente garanzia o ulteriori garanzie vincolanti per Guldmann potranno essere modificate solo da un referente autorizzato Guldmann. Pertanto, ulteriori dichiarazioni, ivi compresi annunci pubblicitari o presentazioni, siano essi in forma orale o scritta, non costituiscono una garanzia da parte di Guldmann.

La presente garanzia sarà ritenuta nulla e inefficace qualora l'apparecchiatura sia utilizzata e conservata in modo incompatibile con il suo uso previsto o con le istruzioni fornite a corredo. Inoltre, affinché la garanzia rimanga valida per l'intero Periodo di Garanzia, tutte le operazioni di manutenzione relative all'apparecchiatura devono essere svolte da un tecnico nominato da Guldmann. Eventuali parti o componenti riparate o sostituite da un tecnico nominato da Guldmann saranno coperte da garanzia per la parte restante del Periodo di Garanzia.

B. Manutenzione o riparazione

Contattare Guldmann Repair per ottenere un'autorizzazione a restituire eventuali articoli difettosi durante il Periodo di Garanzia. All'utente sarà fornito un numero di autorizzazione alla restituzione e un indirizzo per la restituzione dell'articolo per i servizi di manutenzione o sostituzione previsti dalla garanzia. Non restituire articoli a Guldmann coperti da garanzia senza aver ottenuto un Numero di autorizzazione alla restituzione.

Qualora l'articolo venga spedito tramite mezzo postale, imballarlo con cura in una scatola di cartone resistente al fine di evitare danni. Inserire il Numero di autorizzazione alla restituzione, una breve descrizione del problema, l'indirizzo di restituzione e il numero di telefono. Guldmann non è responsabile relativamente al rischio di perdita o danneggiamento in transito, pertanto si consiglia di assicurare il collo.

Versie 103.0

Artikelnrs.:
2710X1
2711X3

1.00	Doel en gebruik	30
1.01	Fabrikant	30
1.02	Beoogd doel	30
1.03	Gebruiksgebied	30
1.04	Gebruiksvoorwaarden	30
1.05	Belangrijk/voorzorgsmaatregelen	31
1.06	UHF RFID-tag	31
1.07	Labels en markering	31
1.08	Gebruik	31
2.00	Onderhoud	31
2.01	Reinigen	31
2.02	Dagelijkse onderhoudstaak van de eigenaar	31
2.03	Draagbanden vernietigen	32
3.00	Onderhoud en levensduur	32
3.01	Veiligheids-/onderhoudsinspecties	32
3.02	Levensduur	32
4.00	Technische specificaties	33
5.00	EU-verklaring van overeenstemming	33
6.00	Milieubeleidsverklaring - V. Guldmann A/S	33
7.00	Garantie en onderhoudsvoorwaarden	33
A.	Garantie	33
B.	Onderhoud of reparatie	33
8.00	Aanbrengen van draagbanden	34
9.00	Product combinations	40

1.00 Doel en gebruik

1.01 Fabrikant

V. Guldmann A/S
Graham Bells Vej 21-23A
DK-8200 Aarhus N
Tel. + 45 8741 3100
www.guldmann.com

1.02 Beoogd doel

De draagband is bedoeld voor het optillen of ondersteunen van een persoon of lichaamsdelen van een persoon.

1.03 Gebruiksgebied

De draagband is geschikt voor gebruik in ziekenhuizen, verpleeghuizen, gehandicaptenzorg, revalidatiecentra, behandelcentra, zwembaden, Aanleg-steigers, op grotere boten, maneges en bij particulieren thuis.

1.04 Gebruiksvoorwaarden

Deze draagband is ontworpen voor gebruik met mobiele tilliften en plafond- liften. Personen kunnen hiermee ideaal getild worden vanuit een bed of rolstoel in een zittende positie.

Deze band is ontwikkeld voor het verplaatsen van een persoon met hoofd en lichaams controle.

Het gebruik van de draagband is onderworpen aan de volgende voorwaarden:

- De draagband mag alleen gebruikt worden door personeel of medewerkers die getraind zijn in het gebruik van de specifieke draagband.
- Gebruik altijd de juiste draagbandmaat.
- Maximale nominale belasting – 255 kg mag niet worden verschreden.
- Gebruik de draagband uitsluitend om personen in een zittende houding te tillen.
- Tijdens het gebruik van de draagband moet de verzorger voor het welzijn van de gebruiker zorgen.
- De draagband moet gebruikt worden in combinatie met het juk van Guldmann

Let op!

Plan de verplaatsing. Vermijd situaties waarin de gebruiker zich zonder toezicht in de draagband bevindt.

Controleer alvorens met tillen te beginnen of de gebruiker niet bekneld kan raken en de draagband niet achter het bed, de rolstoel enzovoorts kan blijven haken. Voorkom dat het hoofd, de armen, de handen en de voeten van de gebruiker bekneld raken. Wees voorzichtig met slangen en draden die aan de gebruiker en/of apparatuur zijn bevestigd. Controleer voordat de tillift wordt bediend dat de handbediening en de kabel van de handbediening vrij zijn van het juk, de gebruiker en eventuele voorwerpen.

Guldmann is niet aansprakelijk voor defecten of ongevallen die het gevolg zijn van verkeerd gebruik van de draagband, of van onvoldoende zorg van de zijde van de verzorger of de gebruiker. Indien de draagband gebruikt wordt in combinatie met producten die niet van Guldmann zijn, moet vooraf door deskundig personeel een risicobeoordeling worden gemaakt.

1.05 Belangrijk/voorzorgsmaatregelen

- Lees deze instructies aandachtig door alvorens de draagband te gebruiken.
- De maximum belasting van de draagband mag nooit worden overschreden.
- De draagband mag uitsluitend worden gebruikt voor het tillen van een persoon.
- Controleer elke draagband voor gebruik volgens de aanwijzingen in punt 2.02.
- Gebruik nooit een draagband die te groot is voor de gebruiker.
- Eventuele reparaties mogen uitsluitend door de fabrikant worden verricht.
- Elk incident met dit product zal gerapporteerd moeten worden aan de fabriek en de lokaal bevoegde autoriteit.

1.06 UHF RFID-tag



Dit product bevat een passieve UHF RFID-tag die in het productlabel is geïntegreerd. De RFID-tag kan worden gebruikt voor beheer en tracking. De RFID-tag kan worden gelezen met apparatuur die compatibel is met EPC Global UHF Klasse I Gen ISO 18000-63.

1.07 Labels en markering



CE-markering

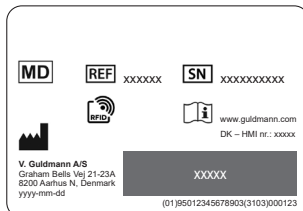


Medisch apparaat van Klasse I in overeenstemming met de Europese MDR-regulering

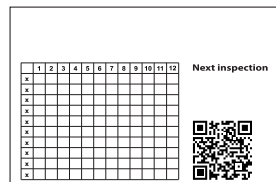


Lees de handleiding vóór gebruik

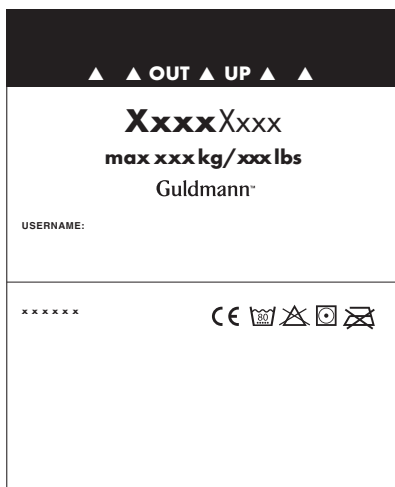
Voorbeeld van een label met serienummer



Inspectie label



Product label



Maat label



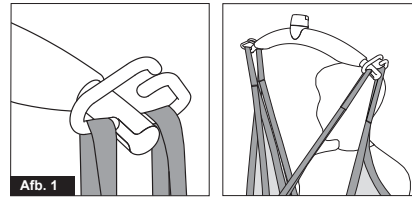
1.08 Gebruik

Neem bij twijfel over de keuze of het gebruik van een draagband contact op met uw leverancier.

Juk, 4 bevestigingspunten

Let op!

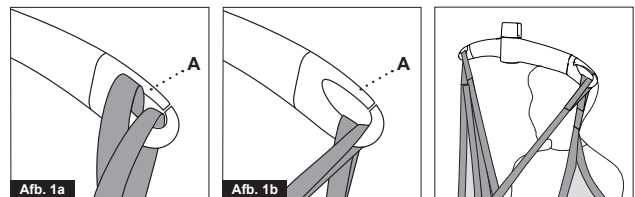
Wees voorzichtig wanneer u de lussen van de draagband om de haken bevestigt. Zorg dat de lussen juist zijn geplaatst in de haken van het juk. Wanneer u op de handbediening op de knop omhoog drukt, moet u nogmaals controleren of alle lussen goed in de haken van het juk blijven zitten (afb. 1).



Juk

Let op!

Wees voorzichtig wanneer u de draagband om de haken bevestigt. Zorg dat de lussen volledig door de rubberen veiligheidspal (A) zijn getrokken en op hun plaats zitten in de haken van het juk. Wanneer u op de knop omhoog drukt om de gebruiker op te tillen, moet u nogmaals controleren of alle lussen goed in de haken van het juk blijven zitten (afb. 1a en 1b).



Aanbrengen van de draagband, zie pagina 34

2.00 Onderhoud

2.01 Reinigen



Normaal reinigen op de aangegeven temperatuur



Geen bleekmiddel gebruiken



Bij lage temperatuur drogen in een droogmachine



Niet strijken

2.02 Dagelijkse onderhoudstaak van de eigenaar

Controleer vóór gebruik de draagband op slijtage aan de hand van de volgende controlelijst, die niet bedoeld is als lijst met alle mogelijke inspecties. De potentiële schade kan verschillend zijn. Het oordeel van de inspecteur/locatie heeft prioriteit.

Controlelijst voor inspectie van de draagband

Controleer de volgende punten voordat u een draagband/accessoire van Guldmann in gebruik neemt:

Is de draagband schoon?

Volg de specifieke infectiecontroleprocedure van de faciliteit.

Is het label van de draagband aanwezig, leesbaar en volledig?

Als een of meer draagbandlabels ontbreken of onleesbaar of onvolledig zijn, kan de maat, de werking of het maximaal toegestane gewicht van de draagband mogelijk niet worden bepaald.

Zijn alle tillussen en stiksels intact?

- Let op kapotte of versleten stiksels
- Let op knopen in lussen
- Let op scheuren of rafels in lussen
- Let op gaten of gaatjes
- Let op deeltjes in het materiaal of de lussen

Is het materiaal intact?

- Let op abnormale slijtagepatronen, extreme slijtage of tekenen van schuren
- Let op ingesneden of gerafeld materiaal
- Let op ongebruikelijke of aanzienlijke verkleuring
- Let op gaten, gaatjes, scheuren, openingen
- Let op gerafelde of onveilige stiksels
- Let op brandplekken veroorzaakt door zuur, bijtende stoffen of hitte
- Let op veranderingen in de consistentie van het materiaal, zoals toegenomen stijfheid
- Let op deeltjes die in het materiaal zitten

Is de vorm van de draagband veranderd, is deze met knopen, naalden, tape of andere methoden korter of langer gemaakt dan de oorspronkelijke lengte?

Conclusie

Als de draagband een of meer van de hiervoor vermelde tekenen vertoont, moet deze buiten gebruik worden gesteld, ongeacht het gewicht van de op te tillen persoon.

2.03 Draagbanden vernietigen

Draagbanden worden vernietigd door ze te verbranden. Bij juiste verbranding valt polyester uiteen in kooldioxide en water.

3.00 Onderhoud en levensduur

3.01 Veiligheids-/onderhoudsinspecties

In overeenstemming met de internationale norm EN/ISO 10535 "Tillift voor het verplaatsen van gehandicapten – Vereisten en testmethoden" moet minimaal elke zes maanden een inspectie worden uitgevoerd. De draagband moet grondig, systematisch en regelmatig worden geïnspecteerd. Praktische en visuele inspecties worden daarnaast ook aanbevolen.

Sommige soorten beschadiging zijn met een praktijkinspectie beter te detecteren dan visueel. Bijvoorbeeld: stijfheid van het materiaal, defecte lussen en versleten materiaal. Deze problemen worden ontdekt door fysiek contact met de draagband. Met een visuele inspectie worden waarschijnlijk niet alle vormen van beschadiging van de draagband gedetecteerd.

Houd rekening met de samenstelling en toepassing van de schriftelijke documentatie over inspecties van de draagband. De documentatie moet informatie bevatten zoals: de naam van de fabrikant, het voorraadnummer van de draagband, de breedte en lengte, het unieke identificatienummer van de draagband (belangrijk om soortgelijke draagbanden van elkaar te onderscheiden) en de toestand van de draagband. Andere belangrijke informatie kan ook betrekking hebben op de datum waarop de draagband binnen uw faciliteit in gebruik is genomen en andere nuttige speciale kenmerken.

Wees voorzichtig met beschadigde en defecte draagbanden en stel deze buiten gebruik als er sprake is van een van de volgende situaties:

- Chemische en roestplekken
- Smelt- of brandplekken
- Krassen, gaten, scheuren of inkepingen
- Kapotte of versleten stiksels
- Ontbrekende, onleesbare of onbruikbare etiketten op de draagband
- Knopen in de draagband
- Slijtage
- Andere zichtbare schade die de sterkte van de draagband twijfelachtig maakt.

De draagband moet worden geïnspecteerd om patiënten en zorgpersoneel te beschermen. Systematische inspecties van de draagband hebben extra voordelen:

- Ze helpen het ontstaan van schade te voorkomen
- Ze voorkomen ongelukken
- Ze zorgen voor kwaliteit op het werk

OPMERKING: *Inspecties moeten worden uitgevoerd door een voldoende gekwalificeerd persoon die vertrouwd is met het ontwerp, gebruik en onderhoud van de draagband.*

Voorbeelden van zichtbare beschadiging van een synthetische draagband *)

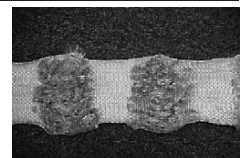
Chemische/caustische brandplekken



Kapotte stiksels



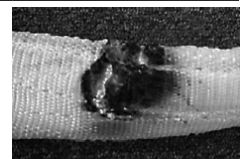
Geplet/gerafeld geweven materiaal



Knopen



Smelt-/schroeiplekken



**) deze voorbeelden van zichtbare schade betreffen niet alle mogelijke vormen van schade*

3.02 Levensduur

De verwachte levensduur van de tilband is 5 jaar, echter individueel afhankelijk van gebruikspatroon, wassen enz. Vóór gebruik moet de tilband worden onderzocht volgens de beschrijving in sectie 2.02. en als de tilband niet aan de inspectievereisten voldoet, moet deze zo nodig worden weggeworpen.

Bediening

De gebruiksomgeving van de producten:

- Gebruikstemperaturen tussen +10°C en +35°C
- Relatieve luchtvochtigheid tussen 30% en 70%

Afgezien van de temperatuur, gelden voor vervoer en opslag dezelfde omgevingsvoorwaarden. De tilriem moet op een egaal en schoon oppervlak opgeslagen worden, of aan de hijslussen worden opgehangen.

- Vervoer- en opslagtemperaturen tussen -10°C en +40°C

4.00 Technische specificaties

Tilcapaciteit, SWL 255 kg
 Materiaal Polyester*)

*) *Brandvertraging volgens EN 1021*

5.00 EU-verklaring van overeenstemming

Het product is vervaardigd overeenkomstig verordening (EU) 2017/745 van het Europees Parlement en de Raad van 5 april 2017, als een medisch hulpmiddel van Klasse I.

6.00 Milieubeleidsverklaring - V. Guldmann A/S

Bij Guldmann werken we er actief aan om de negatieve impact die we kunnen beheersen te minimaliseren.

Het is onze ambitie om te zorgen voor voortdurende verbetering van ons milieu beheersysteem en de prestaties ervan door:

- Nauw samen te werken met onze leveranciers om ervoor te zorgen dat we materialen en processen gebruiken die zo duurzaam mogelijk zijn.
- Het continu minimaliseren van de relatieve hoeveelheid afval en uitstoot en door te zorgen voor de hoogst mogelijke mate van recycling.
- Ervoor te zorgen dat onze producten geen onnodige negatieve impact op het milieu hebben bij gebruik, recirculatie en mogelijk vernietiging.
- Te voldoen aan de toepasselijke wetgeving
- Blijvende verbetering van ons milieubeheersysteem en de daarbij behorende milieuprestaties.

Alle dochterondernemingen van de Guldmann-groep vallen onder bovenstaand beleid en we verwachten dat onze partners (leveranciers en distributeurs) dit beleid naleven.

Alle medewerkers van Guldmann zijn verplicht om de directie onmiddellijk op de hoogte te stellen als zij intern in de organisatie of bij onze samenwerkingspartners een schending van het anticorruptiebeleid vermoeden of zich daarvan bewust zijn.

Dit betekent dat we rekening houden met de economische en technologische middelen die ons ter beschikking staan en onze algemene financiële doelen voor het bedrijf en op basis van onze fundamentele waarden.

7.00 Garantie en onderhoudsvoorwaarden

A. Garantie

Guldmann garandeert dat zijn apparatuur bij normaal gebruik vrij is van materiële gebreken en in essentie functioneert volgens de specificaties vermeld in de bij de apparatuur geleverde documentatie.

Deze expliciete garantie is van kracht gedurende één jaar vanaf de oorspronkelijke aankoop- en installatiedatum (de 'garantieperiode'). Als tijdens de garantieperiode een geldige claim wordt ingediend in verband met een storing of defect in de apparatuur, zal Guldmann de apparatuur repareren of vervangen zonder extra kosten voor u. Guldmann zal naar eigen goeddunken de apparatuur repareren of vervangen.

De garantie is niet van toepassing op onderdelen van de apparatuur die zijn beschadigd of onjuist behandeld door toedoen van de gebruiker of anderen. De garantie is niet van toepassing op onderdelen van de apparatuur die op enigerlei wijze zijn aangepast of gewijzigd door de gebruiker of anderen. Guldmann garandeert

niet dat de functies van het tilapparaat voldoen aan uw vereisten of onderbroken of foutloos zullen werken.

De hiervoor beschreven garantie vervangt alle andere expliciete of impliciete mondelinge of schriftelijke garanties en de hier vermelde rechtsmiddelen zijn de enige waarop u een beroep kunt doen. Alleen een gemachtigd medewerker van Guldmann kan deze garantie wijzigen of er aanvullende garanties aan toevoegen die bindend zijn voor Guldmann. Dienovereenkomstig vormen aanvullende mondelinge of schriftelijke verklaringen gedaan in bijvoorbeeld advertenties of presentaties, geen garantie van Guldmann.

Deze garantie vervalt als de apparatuur wordt bediend en gebruikt op een manier die niet overeenkomt met het beoogde gebruik of de bij het product geleverde instructies. Verder blijft de garantie alleen gedurende de volledige garantieperiode van kracht als alle onderhoud van de apparatuur wordt uitgevoerd door een door Guldmann gecertificeerd monteur. Alle onderdelen die worden gerepareerd of vervangen door een door Guldmann gecertificeerd monteur, worden gegarandeerd gedurende de rest van de garantieperiode.

B. Onderhoud of reparatie

Neem contact op met de reparatieafdeling van Guldmann voor een machtiging om een defect artikel tijdens de garantieperiode te retourneren. U ontvangt een retour autorisatienummer en adres om het artikel te retourneren voor onderhoud of reparatie tijdens de garantieperiode. Retourneer geen artikelen naar Guldmann zonder vooraf een retour autorisatienummer te hebben ontvangen.

Als u een artikel per post verzendt, verpak het dan in een stevige doos om beschadiging te voorkomen. Sluit uw retour autorisatienummer, een korte beschrijving van het probleem en uw retouradres en telefoonnummer bij. Guldmann aanvaardt geen verantwoordelijkheid voor verlies of beschadiging tijdens het vervoer. Daarom raden we u aan het pakket te verzekeren.

8.00

1

Basic Low

DK

Pålægning af sejl

GB/US

Placing the sling

DE

Platzieren der Hebesitze

SE

Placera selarna

NO

Pålegging av seil

FR

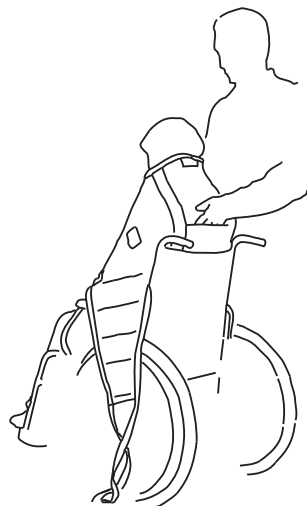
Mise en place des harnais

IT

Posizionamento delle imbragature

NL

Aanbrengen van draagbanden

**1. DK**

Læg sejlet på brugerens skuldre og/eller kørestolens ryglæn.

For at sikre centrering af sejlet skal markeringen af midtpunktet på sejlet følge brugerens ryggrad.

Før f.eks. armene udenfor, hvis du har korrekt bøjlebredde.

1. GB/US

Place the sling on the user's shoulders and/or the wheelchair's backrest.

To ensure the sling is centered, the center marks and the pocket should follow the user's backbone.

If you have the correct hanger width, put arms, for example, outside.

1. DE

Den Sitz auf die Schultern des Benutzers und/oder die Rückenlehne des Rollstuhls legen.

Damit der Sitz zentriert ist, sollte die mittlere Steppnaht dem Rückgrat des Benutzers folgen.

Wenn Sie die richtige Bügelbreite haben, können Sie die Arme auch ausserhalb des Sitzes bleiben.

1. SE

Lägg selen på brukarens skuldror och/eller rullstolens ryggstöd.

För att säkra centrering av selen ska centrummarkeringarna och fickan följa användarens ryggrad.

Har du rätt bygelbredd, för tex armarna utanför.

1. NO

Plasser seilet på brukerens skuldre og/eller rullestolens ryggstøtte.

Sørg for at seilet er midtstilt ved å kontrollere at midtmerkene og lommen følger brukerens ryggrad.

Når du har riktig bredde på bøylene setter du armene for eksempel utenfor.

1. FR

Placez le harnais sur les épaules de l'utilisateur ou le dossier du fauteuil roulant.

Pour s'assurer que le harnais est centré, les repères centraux et la poche doivent suivre la colonne vertébrale de l'utilisateur.

Veillez à utiliser le cintre adapté à la taille du harnais.

1. IT

Posizionare l'imbragatura sulle spalle dell'utente e/o sullo schienale della sedia a rotelle.

Per assicurarsi che l'imbragatura sia centrata, i segni centrali e la tasca devono seguire la spina dorsale dell'utente.

Con la larghezza della barra corretta, mettere le braccia (ad esempio) fuori.

1. NL

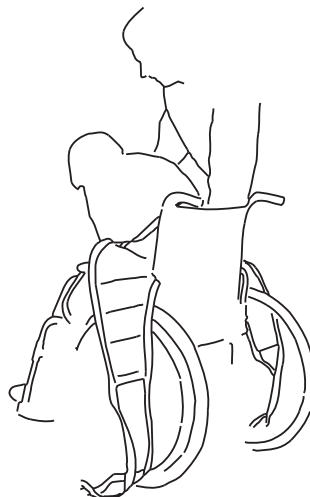
Breng de draagband op de schouders van de gebruiker en/of de rugleuning van de rolstoel.

Om ervoor te zorgen dat de draagband goed in het midden zit, moeten de markeringen en de zak evenwijdig lopen met de ruggenwervel van de gebruiker.

Gebruik de juiste jukbreedte.

2

Basic Low



2. DK

Lad brugeren bøje sig forover.

Stik hånden i sejlommen, og lad hånden og sejlet følge ryggen ned til sædet.

2. GB/US

Have the user lean forward.

Put your hand in the sling pocket and allow your hand and the sling to follow the back down to the chair cushion.

2. DE

Den Benutzer nach vorne lehnen lassen.

Ihre Hand in die Positionierungstasche stecken und die Hand und den Sitz den Rücken hinunter bis zum Sitzkissen folgen lassen.

2. SE

Låt brukaren luta sig fram.

Stick handen i selfickan och låt handen och selen följa ryggen ner till stolsdynan.

2. NO

Be eller la brukeren lene seg fremover.

Legg hånden i lommen på seilet og la hånden og seilet følge ryggen ned til stolens pute.

2. FR

Penchez l'utilisateur vers l'avant.

Placez votre main dans la poche du harnais et laissez-la descendre avec le harnais le long du dos jusqu'au coussin du fauteuil.

2. IT

Fare piegare l'utente in avanti.

Mettere le mani nella tasca dell'imbragatura e accompagnare con le mani e con l'imbragatura la schiena sul cuscino della sedia.

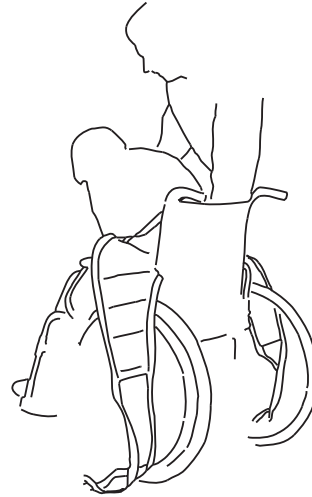
2. NL

Laat de gebruiker naar voren leunen

Plaats uw hand in het hiervoor op de achterzijde aangebrachte zakje, en volg met uw hand de ruggenwervel tot op de zitting van de stoel.

3

Basic Low



3. DK

Hold hånden mellem brugerens hofte og sejlets inderside ved ryglænet, og tryk sejlet ned.

Træk samtidig benstøtten frem mod knæet med den anden hånd.

3. GB/US

Hold your hand between the user's hip and the inside of the sling at the back support and press down the sling.

At the same time pull the leg support forward towards the knees with your other hand.

3. DE

Bringen Sie Ihre Hand zwischen die Hüfte des Benutzers und die Innenseite des Sitzes an der Rückenlehne und drücken Sie den Sitz nach unten.

Ziehen Sie gleichzeitig die Beinschlaufe mit der anderen Hand nach vorne zu den Knien.

3. SE

Håll handen mellan brukarens höft och selens insida, vid ryggstödet och pressa ner selen.

Dra samtidigt benstöden framåt mot knät med den andra handen.

3. NO

Hold hånden mellom brukerens hofter og innsiden av seilet på ryggstøtten, og trykk seilet ned.

Trekk samtidig benstøtten fremover mot knærne med den andre hånden.

3. FR

Maintenez votre main entre la hanche de l'utilisateur et l'intérieur du harnais contre le support dorsal et appuyez sur le harnais.

Tirez en même temps la prise séparée aux jambes vers les genoux avec l'autre main.

3. IT

Tenere la mano tra il fianco dell'utente e l'interno dell'imbragatura nel supporto schiena e spingere l'imbragatura verso il basso.

Allo stesso tempo tirare in avanti verso le ginocchia con l'altra mano il supporto per gambe.

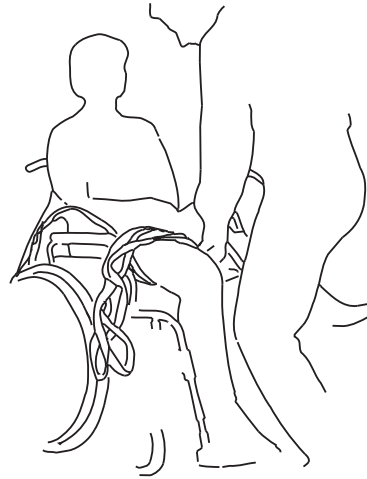
3. NL

Plaats uw hand tussen de draagband (binnenzijde) en de heup van de gebruiker tegen de rugleuning van de stoel en duw de draagband goed omlaag tot op het zitvlak.

Houdt de ene hand in deze positie, terwijl u met uw andere hand het beengedeelte van de draagband naar de knie van de gebruiker brengt.

4

Basic Low



4. DK

Anbring benstøtten under lårene.

Forsøg at løfte med dine ben, ikke med arme og ryg.

Hvis benene er tunge, skal du bede en kollega om at hjælpe dig med at løfte.

Hvis der er brug for støtte til nakken, kan nakkestøtten (pøllen) fås som tilbehør.

Kryds benstropperne før fastgørelse til løftebøjlen.

4. GB/US

Check that the length of the upper lifting straps fits the lifting strap of the leg supports. Lift until all the straps are taut and check all mountings.

To lift user evenly, match the colors on the loops of each strap, such as grey to grey or green to green. To modify user's position or comfort, differing loop colors can be used – consult with your Guldmann representative for assistance.

4. DE

Legen Sie die Beinschlaufen unter die Oberschenkel.

Die Beinschlaufen überkreuzen bevor Sie im Bügel eingehängt werden.

Versuchen Sie, mit Ihren Beinen anzuheben, statt mit Ihren Armen und dem Rücken.

Wenn die Beine schwer sind, bitten Sie einen Kollegen beim Heben um Hilfe.

Wenn der Nacken abgestützt werden muss, ist eine Nackenstütze (Polster) als Zubehör erhältlich.

4. SE

Placera benstöden under låren.

Försök att lyfta med ditt ben och ej med armar och rygg.

Om benen är tunga, be en kollega att hjälpa dig att lyfta.

Behövs stöd för nacken så finns nackstödet (korven) som tillbehör.

4. NO

Plasser benstøtten under lårene.

Kryss benstroppene før du fester dem til bøylen.

Prøv å løfte med beina – ikke med armene og ryggen. Hvis benene er tunge, skal du spørre en kollega om å hjelpe deg med å løfte.

Hvis du trenger støtte på nakken, er nakkestøtter tilgjengelig som tilbehør.

4. FR

Placez la prise séparée aux jambes sous les cuisses.

Croiser les sangles des jambes avant de les attacher au cintre.

Essayez de soulever à l'aide de vos jambes et non de vos bras et votre dos.

Si les jambes sont lourdes, demandez à un collègue de vous aider pendant le levage.

Si un soutien de la nuque est nécessaire, un coussin de cou est disponible en tant qu'accessoire.

4. IT

Mettere il supporto per gambe sotto le cosce.

Incrociare i lacci delle gambe prima di agganciarli alla barra.

Provare a sollevare utilizzando le gambe e non le braccia e la schiena.

Se le gambe sono pesanti, chiedere aiuto a un collega per il sollevamento.

Se è necessario un sostegno per il collo, questo è disponibile come accessorio.

4. NL

Plaats de beenondersteuning onder het dijbeen.

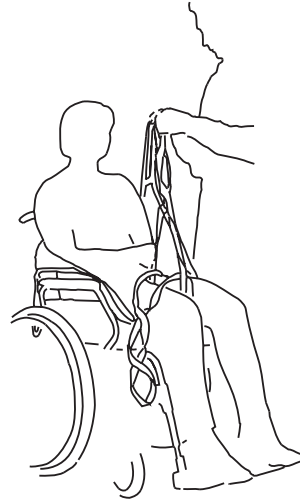
Kruis de beenondersteuning voordat deze bevestigd wordt aan het juk.

Probeer te tillen met je benen en niet met je armen en rug. Als de benen te zwaar zijn, vraag een collega je te helpen.

Als nek ondersteuning nodig is, er is een nek ondersteuningskussen beschikbaar als extra accessoire.

5

Basic Low



5. DK

Kontroller, at længden på de øverste løftebånd passer med benstøttens løftebånd. Løft, indtil alle bånd er strakt ud, og kontroller alle befæstninger.

Gråt løftebånd til gråt løftebånd fra ryg og ben.

5. GB/US

Check that the length of the upper lifting straps fits the lifting strap of the leg supports. Lift until all the straps are taut and check all mountings.

To lift user evenly, match the colors on the loops of each strap, such as grey to grey or green to green. To modify user's position or comfort, differing loop colors can be used – consult with your Guldman representative for assistance.

5. DE

Kontrollieren Sie, ob die Länge der oberen Hebeschlaufen denen der Beinschlaufen gleicht. Heben Sie an, bis alle Gurte und Schlaufen straff sind und kontrollieren Sie alle Befestigungsteile.

Passen Sie die graue Schlaufe des Rückens der des Beines an.

5. SE

Kontrollera att de översta lyftbandens längd passar med benstödets lyftband.

Lyft till alla banden sträcks och kontrollera alla infästningar.

Grått lyftband till grått lyftband från rygg och ben.

Kontroller at lengden på den øvre løftestroppen passer til løftestroppen på benstøttene. Løft frem til alle stroppene er stramme, og kontroller alle monteringer.

Samsvar fargene på løkkene til hver stropp, for eksempel grå til grå eller grønn

til grønn. På denne måten blir det enklere å løfte jevnt. For å endre brukerens stilling eller å øke komforten, kan du velge andre løkkefarger. Rådfør deg med din Guldman-representant for å få hjelp.

5. FR

Vérifiez que la longueur des sangles de levage supérieures correspond bien à la longueur des prises séparées aux jambes.

Soulevez jusqu'à ce que toutes les sangles soient tendues et vérifiez leur positionnement : sangle de levage grise contre sangle de levage grise à partir du dos et des jambes.

Faire coïncider la sangle de levage grise du dos avec celle des jambes.

5. IT

Verificare che la lunghezza delle cinghie di sollevamento superiori corrisponda alla cinghia di sollevamento del supporto per gambe.

Sollevarle finché tutte le cinghie sono in tensione e verificare tutti i supporti.

Far collimare l'occhiello della cinghia di sollevamento grigia della schiena con l'occhiello della cinghia di sollevamento della gamba.

5. NL

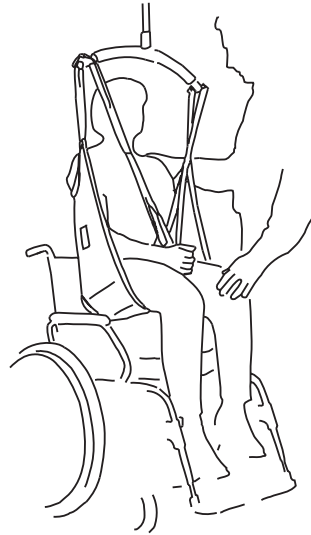
Zorg ervoor dat de lussen bovenaan op gelijke hoogte zijn, zodat de gebruiker comfortabel wordt getild.

Til tot alle lussen strak staan en controleer de bevestigingen.

Om evenwijdig te tillen moet u er voor zorgen dat de kleuren van elke lus dezelfde kleur hebben, zoals grijs met grijs, groen met groen. Om de positie of comfort van de gebruiker te veranderen kunt u de verschillende lussen gebruiken-informeer bij uw leverancier voor advies.

6

Basic Low



6. DK

Løft ikke højere end nødvendigt. Det er funktionsniveauet, som afgør, om armene skal indenfor sejlet eller udenfor. En person, som er lam i den ene side, skal have den lamme arm indenfor eller "ophængt".

Man kan godt tippe kørestolen noget ved placering langt tilbage. Tryk mod knæene.

Sørg for, at anvende en korrekt løftebøjle.

6. GB/US

Do not lift higher than necessary. It is the functional level that determines whether the arms should be inside or outside the sling. Users with paralysis should have the paralyzed arm on the inside of the sling where it will be supported. When putting user into a wheelchair, tip the chair slightly backwards and push against the user's knees to get the user as far back in the chair as possible. Make sure to use the correct lifting hanger.

Basic Low can be applied from a lying position in bed as well as a sitting position in bed.

6. DE

Nicht höher als notwendig heben. Die Funktion bestimmt, ob die Arme innerhalb oder außerhalb des Sitzes sein müssen. Eine Person, die auf einer Seite gelähmt ist, sollte den gelähmten Arm auf der Innenseite oder zusätzlich unterstützt haben.

Wenn Sie einen Benutzer in einen Rollstuhl setzen, kippen Sie den Rollstuhl etwas nach hinten und drücken Sie gegen beide Knie des Benutzers, um ihn so weit wie möglich nach hinten zu setzen.

6. SE

Lyft ej högre än nödvändigt.

Det är funktionsnivån som avgör om armarna innanför eller utanför selen. En halvsides förlamad person skall ha den förlamade armen innanför eller "upphängd".

Tippa gärna rullstolen ngt vid placering långt bak. Tryck mot knäna.

Var uppmärksam på att använda rätt lyftbygel.

6. NO

Ikke løft høyere enn nødvendig. Det er funksjonsnivået som bestemmer om armene skal være innfor eller utenfor seilet. Brukere med lammelser skal ha den lammede armen på innsiden av seilet, slik at den støttes. Når du skal plassere brukeren i en rullestol, skal du vippe stolen noe bakover. Skyv så mot brukerens knær, slik at brukeren sitter så langt bak i stolen som mulig. Pass på at du bruker riktig løftebøyle.

6. FR

Ne soulevez pas plus que nécessaire. C'est le niveau fonctionnel qui détermine si les bras doivent être placés à l'intérieur ou à l'extérieur du harnais. Le bras paralysé d'une personne hémiplégique doit être placé à l'intérieur ou resté en « suspension ».

Il convient de basculer légèrement le fauteuil roulant pour placer l'utilisateur tout au fond du siège. Poussez les genoux.

Veillez à utiliser le cintre de levage qui convient.

6. IT

Non sollevare più in alto del necessario. È il livello funzionale che determina se le braccia devono essere all'interno o all'esterno dell'imbragatura. Una persona paralizzata da un lato deve avere il braccio paralizzato all'interno o "sospeso". Si consiglia di inclinare leggermente la sedia a rotelle quando la persona viene posizionata in fondo. Spingere contro le ginocchia.

Assicurarsi di utilizzare la barra di sollevamento corretta.

6. NL

Til niet hoger dan noodzakelijk. De functionele hoogte bepaald of de armen binnen of buiten de draagband moeten zijn. Gebruikers met een verlamming moeten de verlamde arm aan de binnenkant van de draagband hebben, alwaar de arm ondersteund wordt.

Zodra u de gebruiker in de rolstoel terug plaatst, kunt u de rolstoel iets opwippen en iets tegen de knieën van de gebruiker drukken zodat deze goed achter in de rolstoel komt.

Zorg ervoor dat u het juiste juk gebruikt.



| Time to care |

V. Guldmann A/S

Head Office:
Tel. +45 8741 3100
info@guldmann.com
www.guldmann.com

Guldmann GmbH

Tel. +49 611 974 530
info@guldmann.de
www.guldmann.de

Guldmann Sverige AB

Tel. +46 0322 55290
info@guldmann.se
www.guldmann.se

Guldmann Norge

Tel. +47 906 00 130
norge@guldmann.com
www.guldmann.no

Guldmann Sarl

Tél. +33 145 54 78 36
france@guldmann.com
www.guldmann.fr

Guldmann Srl

Tel. +39 0521 660132
italia@guldmann.com
www.guldmann.it

Guldmann BV

Tel. +31 053 428 30 90
info@guldmann.nl
www.guldmann.nl

Guldmann Inc.

Tel. 800 664 8834
Tel. 813 880 0619
info@guldmann.net
www.guldmann.net

Guldmann™